

Sammanställning nämndens ansökningar

Budgetjusteringar för investeringsåtgärder

Fliknamn

Klimat Bergtorpskärr
 Klimat sorteringskärl
 Klimat Aromen
 Klimat Aspuddsparken
 Trygg V-tunnel
 Trygg Ö-tunnel
 Trygg Radiusbacken
 Trygg Trekanten
 Trygg Solberga
 BM Bergtorpskärr
 BM Död ved
 BM SÅF-åtgärder
 Naturreservat
 SVV
 Egen regi
 Övriga ansökningar investering
 Övriga ansökningar invester (2)
 Övriga ansökningar invester (3)
 Övriga ansökningar invester (4)
 Övriga ansökningar invester (5)
 Övriga ansökningar invester (6)
 Övriga ansökningar invester (7)
 Övriga ansökningar invester (8)
 Övriga ansökningar invester (9)
 Övriga ansökningar investe (10)
 Övriga ansökningar investe (11)
 Övriga ansökningar investe (12)
 Övriga ansökningar investe (13)
 Övriga ansökningar investe (14)
 Övriga ansökningar investe (15)
 Övriga ansökningar investe (16)
 Övriga ansökningar investe (17)
 Övriga ansökningar investe (18)
 Övriga ansökningar investe (19)
 Övriga ansökningar investe (20)
 Övriga ansökningar investe (21)
 Övriga ansökningar investe (22)

Nämndens totalt ansökta budgetjusteringar för investeringsåtgärder

Projektnamn

Belopp

Dagvattenhantering av fotbollsplan i Bergtorpskärr 2,5
 Sorteringskärl i större parker (hela stadsdelsområdet) 2,0
 Omvandla konstgräsplan till naturgräsplan 1,7
 Mångfunktionell dagvattenlösning i Aspuddsparken 0,8
 Trygghet: Parkmark runt västra tunneln mot Västberga / 2,6
 Trygghet: Parkmark runt östra tunneln mot Västberga in 0,9
 Trygghet: Öka trygghet vid Radiusbacken i Midsommark 1,2
 Trygghet: Aktivera naturområdet invid Trekantens lekpl 3,1
 Trygghet: Vägvisar i Solbergaskogen 0,2
 BM: Bergtorpskärr, åtgärder för groddjur och pollinatör 1,5
 BM: Död ved - anlägga benjeshäckar, faunadepåer och 1,0
 BM: Åtgärder för biologisk mångfald enligt SÅF (investe 0,5
 Natur: Uppdatering av reservatsskyltar 0,5
 Ekensberg - skapa en vattenära park med sittplatser 1,0
 Fordon och maskiner samt inventarier för att säkerställa 9,0
 Nämndkansliet 0,5
 Förskolan Ellen Fries gata 0,4
 Förskolan Rödkulla 0,3
 Förskolan Mineralen 0,1
 Förskolan Solkatten 0,3
 Förskolan Lm-gården 0,2
 Förskolan Ängen 0,1
 Förskolan Kata Dahlström 0,2
 Förskolan Årstaskogen 0,1
 Förskolan Gläntan 0,1
 Fritidsbanken 0,3
 Lilla skafferiet (socialpsykiatri) 0,3
 Älvsjögården vob 0,2
 Måltidsservice 0,2
 Axelsbergs vob 0,1
 Axbådens vob 0,2
 Axelsbergs vob 1,7
 Älvsjö servicehus 0,1
 Fruängsgården vob, Fruängsgårdens servicehus, Axbå 1,0
 Hägerstens hemtjänst 0,3
 Gruppbofäder Fredrika Bremer, Sturehill, Fastlagsväge 0,6
 Café Hitom 0,2

36,0

Klimatinvesteringar - investering

Information om klimatinvesteringar finns på intranätet:

[Klimatinvesteringsmedel - Stockholms stads intranät](#)

Kontakt stadsledningskontoret:

klimatinvesteringar@stockholm.se

Ansökan om budgetjustering i samband med: VP

Verksamhetsplan

Sökande nämnd:

Hägersten-Älvsjö stadsdelsnämnd

Kontaktperson:

Linn Wara

Roll:

Projektledare

Telefon:

76122

Epost:

linn.wara@stockholm.se

Namn på projekt:

Dagvattenhantering av fotbollsplan i Bergtorpskärret

Sökt belopp (mnkr)

2,5

1. Projektbeskrivning

Ansökan ska innehålla en tydlig beskrivning av den tänkta åtgärden med mål och syfte.

1.1 Projektets mål och syfte

Bergtorpskärret är ett före detta kärr och är en lågpunkt i området där stora mängder vatten stängs in vid höga flöden. Enligt skyfallskartering kommer området runt Bergtorpskärret bli översvämmat vid ett 100-årsregn vilket skulle medföra stora konsekvenser för de fastigheter som ligger runt parken. För några år sen beviljades klimatmedel för att installera en pumpanläggning och anlägga en dagvattendamm i parken. Då anlades också nedgrävda dräneringsdiken i makadam som skulle leda ner vattnet i dammen. Denna lösning har inte avhjälpt problemet fullt ut då platsen ofta har stående vatten.

Målet är därför att skåla ur och skapa öppna ytor som tillåts översvämmas i parken med syftet att kunna fördröja vatten vid höga flöden. Genom att öppna upp hanteringen av dagvattnet vill förvaltningen skapa en multifunktionell lösning som både hanterar skyfall och dagvatten, främjar det befintliga ekosystemet kopplade till dammen samt skapa nya rekreativa värden i parken.

1.2 Koppling till relevant handlingsplan

Ange hur projektet bidrar till Stockholms stads förslag till klimathandlingsplan 2030 eller Stockholm stads handlingsplan för klimatanpassning

Insatsen stödjer förslag enligt klimathandlingsplan 2030 utifrån att den syftar till att skapa en multifunktionell lösning för hantering av skyfall och dagvatten samt som klimatanpassningsåtgärd genom främjandet av ekosystemtjänster på platsen.

1.3 Beskrivning av vald lösning med motivering

Skapa skålningar och diken i parken för att öka platsens kapacitet att fördröja vatten vid höga flöden. Utöka den befintliga dagvattendammen och dess möjlighet att ta emot större mängder vatten. Detta görs genom att öppna upp en större vattenyta, samt skapa fler skikt och djup vilket också möjliggör att fler arter kan dra nytta av platsen.

1.4 Beräkning av CO2-reduktion eller effekt av klimatanpassning

Om projektet avser ökad klimatnytta ska en kalkyl med beräkning av CO2-reduktion från energicentrum redovisas FÖRE och EFTER investeringen.

Om projektet avser klimatanpassning – beskriv den risk som åtgärden avser att avhjälpa eller minska och vilken effekt åtgärden förväntas få på den identifierade risken kopplat till de platsspecifika förutsättningarna.

Avser att minska risken för översvämning och andra problem kopplade till stora mängder dagvatten och skyfall. Skapar förutsättningar för robustare ekosystem och främjar ett flertal ekosystemtjänster som rening av vatten, svalka och rekreation.

1.5 Andra nyttor/mångfunktionalitet

Beskriv andra miljönyttor som biologisk mångfald, riskreducering, effekter på trygghet och social hållbarhet etc.

Ett flertal arter på platsen dra nytta av öppna vattenytor vilket främjar ekosystemet och den biologiska mångfalden. Om platsen kan användas för sitt syfte kommer fler människor välja att vistas där vilket i sig kommer bidra till upplevelsen av en tryggare plats. Platsens funktion som spontanidrottsplats och mötesplats bidrar till att främja folkhälsan, rörelseglädje och social hållbarhet. Med genomtänkt utformning kan vattendraget också tillföra lekvärden till parken.

1.6 Nya arbetssätt eller innovation

Beskriv eventuella nya arbetssätt eller inslag av innovation i projektet.

Åtgärden innebär att testa öppna, naturbaserade system i stället för slutna rörlösningar.

1.7 Uppföljning och utvärdering

Beskriv hur och när uppföljningen och utvärderingen av insatsen ska göras.

Följs upp i tertial- och verksamhetsbokslut 2026.

2. Tidplan

Ansökan ska innehålla en tidplan med insatsens genomförande från start till uppföljning och slutredovisning. Insatsen ska vara genomförd under innevarande år.

Genomförs under 2026

3. Beskrivning av utgifter och eventuell medfinansiering

Ansökan ska redovisa insatsens totala investering uppdelat på relevanta kostnadsposter. Eventuell egen medfinansiering redovisas och extern medfinansiering redovisas i förekommande fall. Om insatsen till del ska genomföras av annan nämnd eller bolagsstyrelse ska denna del specificeras.

4. Påverkan på framtida driftkostnader

Av ansökan ska det framgå om och/eller hur insatsen kan förväntas påverka nämndens eller annan nämnd/styrelses framtida driftkostnader, inklusive kapitalkostnader.

Ökad kostnad för ränta och avskrivning med 170 000 kr/år

5. Projektansökan har stämts av med stödfunktion

Skyfallsfunktionen

5.1 Eventuell kommentar från stödfunktion



Ändrat i enligt med stödfunktionens kommenterar.

6. Övriga upplysningar

I samband med denna ansökan söks även medel för att utföra insatser för biologisk mångfald på platsen för att ytterligare stödja funktionella ekosystem på platsen kopplade till vatten.

7. Bilagor

Klimatinvesteringar - investering

Information om klimatinvesteringar finns på intranätet:

[Klimatinvesteringsmedel - Stockholms stads intranät](#)

Kontakt stadsledningskontoret:

klimatinvesteringar@stockholm.se

Ansökan om budgetjustering i samband med: VP

Verksamhetsplan

Sökande nämnd:

Hägersten-Älvsjö stadsdelsnämnd

Kontaktperson:

Helena Storm

Roll:

Utredare

Telefon:

761221023

Epost:

helena.storm@stockholm.se

Namn på projekt:

Sorteringskärl i större parker (hela stadsdelsområdet)

Sökt belopp (mnkr)

2,00

1. Projektbeskrivning

Ansökan ska innehålla en tydlig beskrivning av den tänkta åtgärden med mål och syfte.

1.1 Projektets mål och syfte

Från 2026 ska kommunerna samla in vanligt förpackningsavfall separat i större parker och torg och där det förekommer betydande mängder förpackningsavfall i enlighet med den nya avfallsförordningen. Lagstiftningen ställer krav på insamling av pappersförpackningar, plast, glas och aluminium. Inför 2026 behöver fler sorteringskärl placeras ut i parker för att leva upp till de nya lagkraven. För att få invånare att sortera sitt avfall bäst möjligt bör kärlen placeras på ett smart sätt så att de känns inbjudande och tillgängliga. Genom att göra miljön trevligare och lättare att använda kan staden uppmuntra fler att sortera sitt avfall på rätt sätt. Det övergripande målet med insatsen är att minska mängden avfall som går till förbränning istället för att återvinnas.

Förvaltningen har påbörjat arbetet under år 2025. Ett drygt 10-tal platser har försetts med nya källsorteringskärl under 2025. Enligt förvaltningens inventering av aktuella platser kvarstår drygt ett 50-tal platser som ska omfattas av lagstiftningen. Varje insamlingsplas består av sex kärl och kostar cirka 100.000 kronor.

1.2 Koppling till relevant handlingsplan

Ange hur projektet bidrar till Stockholms stads förslag till klimathandlingsplan 2030 eller Stockholm stads handlingsplan för klimatanpassning

Klicka här för att ange text.

Projektet bidrar till att mängden avfall som återvinns istället för att gå till förbränning, ökar. Detta innebär också att mängden plast i avfall som förbränns minskar, och bidrar därmed till målet om en klimatpositiv stad 2030. Därtill minskar koldioxidutsläpp från fordon vilket är möjligt med större sorteringskärl eftersom det blir färre körrundor.

1.3 Beskrivning av vald lösning med motivering

Inköp av fler sorteringskärl i enlighet med kraven i den nya avfallsförordningen, kommer att innebära att avfall återvinns istället för att gå till förbränning. Även antalet körrundor minskar med större kärl, och därmed utsläpp från fordon.

1.4 Beräkning av CO2-reduktion eller effekt av klimatanpassning
Om projektet avser ökad klimatnytta ska en kalkyl med beräkning av CO2-reduktion från energicentrum redovisas FÖRE och EFTER investeringen.
Om projektet avser klimatanpassning – beskriv den risk som åtgärden avser att avhjälpa eller minska och vilken effekt åtgärden förväntas få på den identifierade risken kopplat till de platsspecifika förutsättningarna.
Insatsen med klimatnyttan avser 17500 kg återvunnet material = mindre antal kilo som har gått till förbränning. Samt minskade utsläpp av 2000 kg CO2e på grund av minskat antal körda kilometer.
1.5 Andra nyttor/mångfunktionalitet
Beskriv andra miljönyttor som biologisk mångfald, riskreducering, effekter på trygghet och social hållbarhet etc.
Biologisk mångfald, estetiska värden och trivselsvärden.
1.6 Nya arbetssätt eller innovation
Beskriv eventuella nya arbetssätt eller inslag av innovation i projektet.
Den nya avfallsförordningen innebär ett nytt arbetssätt genom att insamlade sopor ska sorteras av förvaltningen innan de överlämnas till SVOA. Vid förvaltningens upplagsplatser kommer det finnas containerar för de olika lika avfallstyperna. Därefter körs innehållet till SVOAs mellanlagringsplats där förpackningsindustrin sedan hämtar sitt respektive avfall.
1.7 Uppföljning och utvärdering
Beskriv hur och när uppföljningen och utvärderingen av insatsen ska göras.
Följs upp i tertial- och verksamhetsbokslut 2026.
2. Tidplan
Ansökan ska innehålla en tidplan med insatsens genomförande från start till uppföljning och slutredovisning .
Insatsen ska vara genomförd under innevarande år.
Kommer utföras succesivt under 2026
3. Beskrivning av utgifter och eventuell medfinansiering
Ansökan ska redovisa insatsens totala investering uppdelat på relevanta kostnadsposter. Eventuell egen medfinansiering redovisas och extern medfinansiering redovisas i förekommande fall. Om insatsen till del ska genomföras av annan nämnd eller bolagsstyrelse ska denna del specificeras.
4. Påverkan på framtida driftkostnader
Av ansökan ska det framgå om och/eller hur insatsen kan förväntas påverka nämndens eller annan nämnd/styrelses framtida driftkostnader, inklusive kapitalkostnader.
Ökad kostnad för ränta och avskrivning med 156 000 kr/år
5. Projektansökan har stämts av med stödfunktion
5.1 Eventuell kommentar från stödfunktion
Avstämt med stödfunktioner.
6. Övriga upplysningar
7. Bilagor



Stockholms
stad

Klimatinvesteringar - investering

Information om klimatinvesteringar finns på intranätet:

[Klimatinvesteringsmedel - Stockholms stads intranät](#)

Kontakt stadsledningskontoret:

klimatinvesteringar@stockholm.se

Ansökan om budgetjustering i samband med: VP

Verksamhetsplan

Sökande nämnd:

Hägersten-Älvsjö stadsdelsnämnd

Kontaktperson:

Nikolina Noumeropoulos

Roll:

Parkingenjör

Telefon:

761221051

Epost:

nikolina.noumeropoulos@stockholm.se

Namn på projekt:

Omvandla konstgräsplan till naturgräsplan

Sökt belopp (mnkr)

1,7

1. Projektbeskrivning

Ansökan ska innehålla en tydlig beskrivning av den tänkta åtgärden med mål och syfte.

1.1 Projektets mål och syfte

Syftet är ta bort hårdgjord yta samt konstgräsplan och istället tillföra grönytor och skapa mer hållbara, klimatanpassade ytor i Aromen. Projektet innebär en övergång från konstgräs till naturgräs på den befintliga fotbollsplanen samt plantering av nya växter och buskage runt planen. Konstgräsplanen är idag i mycket dåligt skick vilket innebär att mikroplatser sprids. Projektet bidrar till bättre markhälsa, ökad infiltration, svalare mikroklimat och kolinlagring i marken. Målet är att minska hårdgjorda ytor, öka den gröna volymen och skapa en mer naturlig och trivsamt miljö som gynnar både människor och djurliv. Stadsdelsförvaltningen vill med detta projekt undersöka hur driftkostnader och funktionalitet påverkas av äkta naturgräs.

1.2 Koppling till relevant handlingsplan

Ange hur projektet bidrar till Stockholms stads förslag till klimathandlingsplan 2030 eller Stockholm stads handlingsplan för klimatanpassning

Genom att ersätta konstgräs med naturgräs minskar klimatpåverkan, förbättras dagvattenhantering och parken blir en del av stadens gröna infrastruktur. Minska plastanvändning och förhindra spridning av mikroplaster.

1.3 Beskrivning av vald lösning med motivering

Projektet innebär att konstgräset på fotbollsplanen i Aromen tas bort och ersätts med en naturgräsplan. Runt planen anläggs plantering med blommande perenner, ängsytor och buskar som gynnar pollinatörer och småfåglar. Marken förbättras med sand och organiskt material för bättre dränering och kolinlagring. Mindre mikroytor av konstgräs och hårdgjorda partier tas bort för att öka andelen genomsläpplig mark. Projektet fungerar som en pilot för hur idrottsytor kan göras mer ekologiskt och klimatmässigt hållbara.

1.4 Beräkning av CO₂-reduktion eller effekt av klimatanpassning

Om projektet avser ökad klimatnytta ska en kalkyl med beräkning av CO₂-reduktion från energicentrum redovisas FÖRE och EFTER investeringen.

Om projektet avser klimatanpassning – beskriv den risk som åtgärden avser att avhjälpa eller minska och vilken effekt åtgärden förväntas få på den identifierade risken kopplat till de platsspecifika förutsättningarna.

Klimatnytta och CO₂-effekt:

- Borttagning av konstgräs minskar användningen av plast, mikroplaster och transporter kopplade till underhåll samt förhindra att mikroplaster sprids till ekosystem.
- Naturgräset binder kol i marken (ca 0,3–0,5 ton CO₂/ha och år).
- Minskad värmeabsorption ger svalare mikroklimat (upp till 2–3 °C lägre marktemperatur jämfört med konstgräs).
- Ökad infiltration minskar belastning på dagvattensystemet.

Risk som åtgärdas:

- Värmeöeffekt vid hårdgjord konstgräsyta.
- Minskad infiltration och hög avrinning vid skyfall.

Förväntad effekt:

- Bättre vattenbalans och markstruktur.
- Minskad risk för lokala översvämningar.
- Ökad komfort, biologisk aktivitet och markandning.

1.5 Andra nyttor/mångfunktionalitet

Beskriv andra miljönyttor som biologisk mångfald, riskreducering, effekter på trygghet och social hållbarhet etc.

- Biologisk mångfald: Perenner och blommande buskar gynnar insekter och fåglar.
- Social hållbarhet: Grönare, svalare och mer trivsamt idrotts- och vistelsemiljö.
- Trygghet: Mindre hårda ytor minskar risk för halkolyckor och värmeslag.
- Ekosystemtjänster: Förbättrad infiltration, kolinlagring, naturlig rening av dagvatten.
- Pedagogiskt värde: Projektet visar hur grönare sportytor kan kombineras med hållbar förvaltning.

1.6 Nya arbetssätt eller innovation

Beskriv eventuella nya arbetssätt eller inslag av innovation i projektet.

Detta är den första omvandlingarna från konstgräs till naturgräs som stadsdelsförvaltningen ansvarar för. Pilotprojektet testar hur biologiskt aktiva och klimatanpassade ytor kan kombineras med funktionella rekreations- och idrottsplatser. Det är en ny typ av naturbaserad lösning som kan användas i flera parker i staden.

1.7 Uppföljning och utvärdering

Beskriv hur och när uppföljningen och utvärderingen av insatsen ska göras.

Följs upp i tertial- och verksamhetsbokslut 2026.

2. Tidplan

Ansökan ska innehålla en tidplan med insatsens genomförande från start till uppföljning och slutredovisning. Insatsen ska vara genomförd under innevarande år.

Under 2026

3. Beskrivning av utgifter och eventuell medfinansiering

Ansökan ska redovisa insatsens totala investering uppdelat på relevanta kostnadsposter. Eventuell egen medfinansiering redovisas och extern medfinansiering redovisas i förekommande fall. Om insatsen till del ska genomföras av annan nämnd eller bolagsstyrelse ska denna del specificeras.

4. Påverkan på framtida driftkostnader

Av ansökan ska det framgå om och/eller hur insatsen kan förväntas påverka nämndens eller annan nämnd/styrelses framtida driftkostnader, inklusive kapitalkostnader.

Med projektet vill förvaltningen undersöka påverkan på framtida driftskostnader men blir en ökad kostnad för ränta och avskrivning med 132 600 kr/år

5. Projektansökan har stämts av med stödfunktion

5.1 Eventuell kommentar från stödfunktion

Omvandling av konstgräsplan till naturgräs. Naturgräs är fördelaktigt ur värmesynpunkt, ger lägre ytemperatur, samtidigt som infiltrationsförmågan förbättras. Planen ligger dock inte i någon värmeö enligt värmekartan, även om höga ytemperaturer har uppmätts på platsen. Det är en relativt liten yta, därför intressant som pilotprojekt.

6. Övriga upplysningar

Ytan är inte belägen på parkmark. Projektet genomförs därför i samråd med exploateringskontoret.

7. Bilagor



Klimatinvesteringar - investering

Information om klimatinvesteringar finns på intranätet:

[Klimatinvesteringsmedel - Stockholms stads intranät](#)

Kontakt stadsledningskontoret:

klimatinvesteringar@stockholm.se

Ansökan om budgetjustering i samband med: VP

Verksamhetsplan

Sökande nämnd:

Hägersten-Älvsjö stadsdelsnämnd

Kontaktperson:

Nikolina Noumeropoulos

Roll:

Parkingenjör

Telefon:

761221051

Epost:

nikolina.noumeropoulos@stockholm.se

Namn på projekt:

Mångfunktionell dagvattenlösning i Aspudsparken

Sökt belopp (mnkr)

0,8

1. Projektbeskrivning

Ansökan ska innehålla en tydlig beskrivning av den tänkta åtgärden med mål och syfte.

1.1 Projektets mål och syfte

Projektet ska genom att anlägga ett torrdike och en regnbädd skapa en naturlig fördröjningsyta som både tar hand om vattnet och ger parken nya lek- och naturvärden. Insatsen är också ett led att bättre omhänderta dagvattnet lokalt och samtidigt stärka den biologiska mångfalden genom växtval med god vattenupptagningsförmåga och nektarvärde. Målet är att minska översvämningsrisker, förbättra tillgänglighet och framkomlighet, samtidigt som parken får ett grönt och pedagogiskt inslag där barn kan leka med vattenflöden vid regn.

1.2 Koppling till relevant handlingsplan

Ange hur projektet bidrar till Stockholms stads förslag till klimathandlingsplan 2030 eller Stockholm stads handlingsplan för klimatanpassning

Projektet stärker parkens funktion som en klimatanpassad, multifunktionell yta som bidrar till att uppfylla stadens mål för ekosystemtjänster

1.3 Beskrivning av vald lösning med motivering

Lösningen består i att anlägga ett meandrande torrdike och en regnbädd med genomsläppliga material, naturstenar och växter som tål växlande fuktighet/torka. Vid regn leds ytvatten genom diket till regnbädden där det fördröjs, infiltreras och tas upp av växterna. Vid torra perioder fungerar diket som en del av parkens lekmiljö – barn kan balansera på stenarna, hoppa över diket och uppleva vattnets kretslopp. Växtvalen (t.ex. svärdsilja, starr, vattenmynta, gräs och ängsblommor) tål både torka och översvämning och gynnar samtidigt pollinatörer och smådjur.

1.4 Beräkning av CO2-reduktion eller effekt av klimatanpassning

Om projektet avser ökad klimatnytta ska en kalkyl med beräkning av CO2-reduktion från energicentrum redovisas FÖRE och EFTER investeringen.

Om projektet avser klimatanpassning – beskriv den risk som åtgärden avser att avhjälpa eller minska och vilken effekt åtgärden förväntas få på den identifierade risken kopplat till de platsspecifika förutsättningarna.

Klimatanpassningseffekt:

Projektet minskar risken för översvämning, olyckor och framkomlighetsproblem. Torrdiket/regnbädden avlastar det befintliga dagvattensystemet och ökar infiltrationen lokalt.

Risk som åtgärdas:

- Återkommande vattenansamlingar i parken som skapar problem för framkomlighet, tillgänglighet och lektyor.
- Minskad infiltration på grund av hårdgjorda ytor och täckt brunn.

Effekt:

- Torrdiket/regnbädden leder bort och fördröjer regnvatten lokalt.
- Minskad ytavrinning och erosion.
- Ökad infiltration och vattenupptag tack vare växtligheten.
- Förbättrad markstruktur och minskad risk för översvämning även vid skyfall.

Klimatnytta:

Lösningen minskar belastningen på stadens dagvattensystem, binder kol i växt- och jordmassa, och bidrar till ett svalare mikroklimat i parken.

1.5 Andra nyttor/mångfunktionalitet

Beskriv andra miljönyttor som biologisk mångfald, riskreducering, effekter på trygghet och social hållbarhet etc.

- Biologisk mångfald: Nya växter skapar habitat för pollinatörer, groddjur och smådjur.
- Social hållbarhet: Lekvärden stärks – barn lär sig om vatten och natur.
- Trygghet: Mindre vattenpölar och halka.
- Ekosystemtjänster: Naturlig vattenrening, infiltration och svalare mikroklimat.
- Pedagogiskt värde: Parkleken kan använda diket i sin naturpedagogiska verksamhet.

1.6 Nya arbetssätt eller innovation

Beskriv eventuella nya arbetssätt eller inslag av innovation i projektet.

Detta blir ett av de första öppna multifunktionella dagvattenlösningen på parkmark som anläggs av förvaltningen. Det är en naturbaserad lösning som kombinerar lek, dagvattenhantering och ekosystemtjänster – och kan fungera som pilotprojekt för fler parker i Hägersten–Älvsjö

1.7 Uppföljning och utvärdering

Beskriv hur och när uppföljningen och utvärderingen av insatsen ska göras.

Följs upp i tertial- och verksamhetsbokslut 2026.

2. Tidplan

Ansökan ska innehålla en tidplan med insatsens genomförande från start till uppföljning och slutredovisning. Insatsen ska vara genomförd under innevarande år.

Kommer utföras under 2026

3. Beskrivning av utgifter och eventuell medfinansiering

Ansökan ska redovisa insatsens totala investering uppdelat på relevanta kostnadsposter. Eventuell egen medfinansiering redovisas och extern medfinansiering redovisas i förekommande fall. Om insatsen till del ska genomföras av annan nämnd eller bolagsstyrelse ska denna del specificeras.

4. Påverkan på framtida driftkostnader

Av ansökan ska det framgå om och/eller hur insatsen kan förväntas påverka nämndens eller annan nämnd/styrelses framtida driftkostnader, inklusive kapitalkostnader.

Minskad drift eftersom regnvatten och markmaterial idag behöver pumpas bort med sugbil. Minskade underhållskostnad av park- och naturmark. Ökad kostnad för ränta och avskrivning med 54 400 kr/år

5. Projektansökan har stämts av med stödfunktion

5.1 Eventuell kommentar från stödfunktion

Ändrat i enlighet med stödfunktionernas kommentarer.

6. Övriga upplysningar

Projektet stärker både klimatanpassning och biologisk mångfald i en välbesökt park.

Åtgärden är enkel, kostnadseffektiv och pedagogisk – och kan fungera som exempel på naturbaserad dagvattenhantering i Stockholms stads parker.

7. Bilagor

Trygghetsinvesteringar
<i>Samtliga nämnder kan ansöka om budgetjustering för investeringar som syftar till trygghetsskapande åtgärder. Åtgärderna ska avse fysiska investeringar på mark, anläggning eller fastighet och utgå ifrån en lokal behovsanalys av tryggheten.</i>

Ansökan om budgetjustering i samband med: VP
Sökande nämnd:
Hägersten-Ålvsjö stadsdelsnämnd
Kontaktperson:
Linn Wara
Telefon:
761222971
Epost:
linn.wara@stockholm.se
Kontaktperson:
Telefon:
Epost:
Eventuell samverkan med nämnd/bolagsstyrelse
<i>Om insatsen till del ska genomföras genom annan nämnd/bolagsstyrelse ska överenskommelse om detta ha skett med berörd part, ange i så fall detta nedan. Facknämnder som söker medel ska inför ansökan föra dialog med berörda stadsdelsnämnder.</i>
Projeket kommer att genomföras i dialog med trafikkontorets enhet för byggnadsverk.
Namn på insats
Trygghet: Parkmark runt västra tunneln mot Västberga Allé (Karusellvägen)
Koordinater
59.299662, 18.012916
Sökt belopp (mnkr) Avrundat till närmsta hundratusental
2,6

1. Beskrivning (mål och syfte)

Ansökan ska innehålla en tydlig och detaljerad beskrivning av den tänkta åtgärden med övergripande mål och syfte. Underrubrikerna i beskrivningen ska ge en tydlig koppling mellan den lokala behovsanalys som gjorts och det resultat som förväntas.

1.1 Problembeskrivning

Gör en platsspecifik och väl underbyggd problembeskrivning om varför en investering behövs. Det kan exempelvis utgå ifrån den lokala samverkansöverenskommelsen med polisen, trygghetsvandringar, dialoger med berörda eller andra lokala brottsförebyggande eller trygghetsskapande sammanhang. Lägg in en karta med en markering av aktuell plats nedan.

Västberga har återkommande problem med otrygghet. I området finns bland annat ett boende för socialt utsatta, en plats som har återkommande problem med olovliga bosättningar och stor otrygghetsproblematik. Området är i stort behov av trygghetsskapande- och brottsförebyggande insatser. I närhet av platsen ligger Västberga boende som är ett drogtolerant stödboende/lågtröskelboende med 69 platser som är beläget på Västberga Gårdsväg 34 och på Västberga Gårdsväg 30 ligger Ny Gemenskap som är en dagverksamhet som ger stöd till utsatta och hemlösa. Målgruppen för boendet och dagverksamheten gör att det vistas ett stort antal personer med missbruksproblematik och pågående kriminalitet i området. Verksamma i närheten av platsens så som Elektrikergymnasiet, Ny Gemenskap, Västberga boende, fastighetsägare Sagax och dess hyresgäster, Micasa, Socialförvaltningen, stadsdelsförvaltningen och polisen ser att det förekommer omfattande ordningsstörningar, nedskräpning, återkommande olovliga bosättningar, skadegörelse, inbrott, narkotikamissbruk och försäljning samt våldsbrott i området som bidrar till otrygghet. Detta överensstämmer med inkomna händelserapporter, anmälningar i tyck till-appen, trygghetsmätningar och polisens statistik där Västberga en av de stadsdelar i Hägersten-Älvsjö som visar högst brottsutsatthet.

På andra sidan E4/E20/75 ligger området Midsommarkransen. Sett till anmälda brott så som skadegörelse, tillgreppsbrott, inbrott i bostad och våldsbrott ligger Midsommarkransen, vilket är den stadsdel som platsen ligger i, förhållandevis högt.

Mellan Västberga och Midsommarkransen går E4/E20/75 och platserna förbinds genom två tunnlar. Tunnlarna är platser som sticker ut i Trygghetsenkäten, trygghetsmätningar och när det gäller inkommen information från boende och verksamma där man beskriver otrygghet och brottslighet på platsen i form av droghandel, missbrukare som uppehåller sig på platsen, påverkade personer på offentlig plats, spår av missbruk, skadegörelse, nedskräpning.

Området kring trapporna och parkvägen som ansluter till den västra tunneln upplevs dystert och nedgången. Det har även uppstått en säkerhetsrisk då delar av trappan har underminerats, vilket gjort att trappstegen lutar åt olika håll. Delar av parkvägen har lappats och lagats med olika material vilket skapat ojämnheter i marken som bidrog till ett olycksfall under 2025. Vid entreén från midsommarkransen finns även hög och snårig vegetation vilket bidrar till bristande siktlinjer vilket skapar otrygghet när man ska ta sig ner till tunneln.



ONEN I KOMMENTARSRUTAN

1.2 Berörd målgrupp

Ange den/de målgrupper som insatsen riktar sig till. Både allmänna och särskilda målgrupper ska specificeras. Redogörelsen ska även skatta storleken på de målgrupper som berörs - exempelvis hur många unga som bor i ett område eller antalet personer som passerar en viss plats.

Tunneln fungerar idag som en av två passager under väg E4/E20/75 för fotgängare och cyklister mellan Midsommarkransen och Västberga Allé. Denna tunnel är idag den genaste vägen för att ta sig mellan stadsdelarna och passagen som används för att ta sig till tunnelbanan i midsommarkransen. Varje dag så används tunneln av medborgare på väg till arbete, bostad och skola. I området finns ett stort antal verksamheter, företagare och fastighetsägare kopplade till industriområdet. I området rör sig även en större grupp unga personer som dels går i Elektrikergymnasiet eller är boende i Svenska Bostäders studentboende i nära anslutning till tunneln.

1.3 Beskrivning av insatsen

Beskriv vad insatsen består av och hur den ska genomföras. Insatsen ska vara logiskt kopplad till ovan beskrivna problembild och de resultat som förväntas. Innan ansökan lämnas in ska samråd ske med andra berörda förvaltningar om insatsernas genomförbarhet, vilket ska beskrivas här.

Platsen är i behov av att gestaltas om och få ett helhetslyft. Insatsen består av att ersätta den gamla trappan med en ny. Sätta dit nya handräcken till alla trapporna i färg som knyter ihop platsen och bidrar till en mer sammanhängande miljö. En ny enhetlig markbeläggning läggs. För att öka sikten ner till entréerna av tunneln vill förvaltningen även ersätta hög och snårig vegetation med lägre växtlighet som även bidrar med fler estetiska värden till platsen. I grönyrtorna som angränsar till tunneln vill stadsdelsförvaltningen anlägga lökplanteringar. Genom platssamverkan med unga i närområdet vill förvaltningen fräscha upp väggarna i anslutning till tunnel genom att skapa muralmålningar.



1.4 Förväntat resultat

Beskriv de positiva resultat och effekter som insatsen ska generera för målgruppen. Som exempel kan detta handla om ökad känsla av trygghet för kvinnor på ett torg vilket leder till fler kvinnor som rör sig på torget.

Genom att gestalta om platsen och lägga till muralmålningar så kommer platsen upplevas mer enhetlig, attraktiv och omhändertagen. Insatsen med att förnya trappa och markbeläggning förväntas göra platsen säkrare och mer tillgänglig. Nya busk- och lökplanteringar kommer bidra till fler skönhetsvärden samt bättre siktlinjer. Stadsdelsförvaltningen bedömer att insatserna tillsammans kommer bidra till att lyfta området kring tunneln vilket kommer öka den upplevda tryggheten för gående och cyklister som behöver använda tunneln till och från Västberga. Genom platssamverkan bjuds unga in till att utveckla platsen vilket kommer skapa starkare band till sin närmiljö och lokalanknytning.

1.5 Uppföljning och utvärdering

Beskriv hur och när uppföljningen och utvärderingen av insatsen ska göras samt hur de avses dokumenteras och spridas.

Genom platssamverkan för Västberga sammanställer förvaltningen in underlag för aktuell lägesbild från polis, fastighetsägare, fältassistenter och andra aktörer i området. Med hjälp av insamlad information kan förvaltningen utvärdera om insatsen gett önskat resultat. Uppföljning görs även i verksamhetsbokslut.

2. Organisation för insatsernas genomförande

Beskriv kortfattat den organisation som ansvarar för att genomföra insatsen samt ansvarar för att följa upp dess effekter. Om samverkan sker med lokala aktörer i arbetet ska detta beskrivas under denna punkt, exempelvis fastighetsägare, civilsamhälle, polis.

Arbetet utförs i dialog med trafikkontoret. Utförs i samarbete med platssamverkan.

2.1 Avstämt med berörd stadsdelsnämnd

3. Tidplan

Ansökan ska innehålla en tidplan med identifierade faser i insatsens genomförande från start till uppföljning och slutredovisning. Insatsen kan löpa under mer än ett år men kräver en tydlig tidplan med kostnader fördelade på respektive år.

Utförs under 2026

4. Beskrivning av utgifter och eventuell medfinansiering

Ansökan ska redovisa insatsens totala investering uppdelat på relevanta kostnadsposter. Eventuell egen medfinansiering redovisas och extern medfinansiering redovisas i förekommande fall. Om insatsen till del ska genomföras av annan nämnd eller bolagsstyrelse ska denna del specificeras.

Totalt belopp för denna ansökan (mnkr) avrundat till närmsta hundratusental:

	2,6	mnkr
Ny trappa, handledare och markbeläggning	2 000 000	kr
Nya växtbäddar, växtmaterial samt plantering	400 000	kr
Färg, material	200 000	kr
		kr
		kr
		kr

4.1 Eventuell övrig finansiering

Eventuell egen medfinansiering redovisas och extern medfinansiering redovisas i förekommande fall. Om insatsen till del ska genomföras av annan nämnd eller bolagsstyrelse ska denna del specificeras.

5. Påverkan på framtida driftkostnader

Av ansökan ska det framgå om och hur insatsen förväntas påverka nämndens eller annan nämnd/styrelses framtida driftutgifter/kostnader, inklusive kapitalkostnader. Kompensation för kapitalkostnader beaktas i särskild ordning i samband med kommande verksamhetsplaner.

Insatsen bedöms inte öka driftkostnaderna i någon större utsträckning. Ökad kostnad för ränta och avskrivning med 160 000 kr/år

4. Bilagor

Trygghetsinvesteringar

Samtliga nämnder kan ansöka om budgetjustering för investeringar som syftar till trygghetsskapande åtgärder. Åtgärderna ska avse fysiska investeringar på mark, anläggning eller fastighet och utgå ifrån en lokal behovsanalys av tryggheten.

Ansökan om budgetjustering i samband med: VP

Sökande nämnd:

Hägersten-Älvsjö stadsdelsnämnd

Kontaktperson:

Linn Wara

Telefon:

761222971

Epost:

linn.wara@stockholm.se

Kontaktperson:

Telefon:

Epost:

Eventuell samverkan med nämnd/bolagsstyrelse

Om insatsen till del ska genomföras genom annan nämnd/bolagsstyrelse ska överenskommelse om detta ha skett med berörd part, ange i så fall detta nedan. Facknämnder som söker medel ska inför ansökan föra dialog med berörda stadsdelsnämnder.

Projeket kommer att genomföras i dialog med trafikkontorets enhet för byggnadsverk.

Namn på insats

Trygghet: Parkmark runt östra tunneln mot Västberga industriområde (Midsommarslingan)

Koordinater

59.300335, 18.017100

Sökt belopp (mnkr) Avrundat till närmsta hundratusental

0,9

1. Beskrivning (mål och syfte)


Ansökan ska innehålla en tydlig och detaljerad beskrivning av den tänkta åtgärden med övergripande mål och syfte. Underrubrikerna i beskrivningen ska ge en tydlig koppling mellan den lokala behovsanalys som gjorts och det resultat som förväntas.

1.1 Problembeskrivning


Gör en platsspecifik och väl underbyggd problembeskrivning om varför en investering behövs. Det kan exempelvis utgå ifrån den lokala samverkansöverenskommelsen med polisen, trygghetsvandringar, dialoger med berörda eller andra lokala brottsförebyggande eller trygghetsskapande sammanhang. Lägg in en karta med en markering av aktuell plats nedan.

Västberga har återkommande problem med otrygghet. I området finns bland annat ett boende för socialt utsatta, en plats som har återkommande problem med olovliga bosättningar och stor otrygghetsproblematik. Området är i stort behov av trygghetsskapande- och brottsförebyggande insatser. I närhet av platsen ligger Västberga boende som är ett drogtolerant stödboende/lågröskelboende med 69 platser som är beläget på Västberga Gårdsväg 34 och på Västberga Gårdsväg 30 ligger Ny Gemenskap som är en dagverksamhet som ger stöd till utsatta och hemlösa. Målgruppen för boendet och dagverksamheten gör att det vistas ett stort antal personer med missbruksproblematik och pågående kriminalitet i området. Verksamheten i närheten av platsens så som Elektrikergymnasiet, Ny Gemenskap, Västberga boende, fastighetsägare Sagax och dess hyresgäster, Micasa, Socialförvaltningen, stadsdelsförvaltningen och polisen ser att det förekommer omfattande ordningsstörningar, nedskräpning, återkommande olovliga bosättningar, skadegörelse, inbrott, narkotikamissbruk och försäljning samt våldsbrott i området som bidrar till otrygghet. Detta överensstämmer med inkomna händelserapporter, anmälningar i tryck till appen, trygghetsmätningar och polisens statistik där Västberga en av de stadsdelar i Hägersten-Älvsjö som visar högst brottsutsatthet.

På andra sidan E4/E20/75 ligger området Midsommarkransen. Sett till anmällda brott så som skadegörelse, tillgreppsbrott, inbrott i bostad och våldsbrott ligger Midsommarkransen, vilket är den stadsdel som platsen ligger i, förhållandevis högt. Mellan Västberga och Midsommarkransen går E4/E20/75 och platserna förbinds genom två tunnlar. Tunnlarna och anslutande parkmark sticker ut i Trygghetsenkäten, trygghetsmätningar och när det gäller inkommen information från boende och verksamheter där man beskriver otrygghet och brottslighet på platsen i form av droghandel, missbrukare som uppehåller sig på platsen, påverkade personer på offentlig plats, spår av missbruk, skadegörelse, nedskräpning. Idag består parkmarken som ansluter till den östra tunneln av hög vegetation med dålig genomsikt. Området upplevs ödsligt, nergånget och otryggt.



Här är Sveriges läskigaste plats



PUBLIKUMAD 2022-01-17 16:50

Gångtunneln mellan Midsommarkransen och Västberga har fått en fluga hedersam utmärkelse. Platsen är Sveriges läskigaste, enligt en engång.

En besökare som bländar, dåligt underhållna anläggningar och en omgivning som gör ont. Det är några av de kommentarer som just nu finns på en engång gångtunneln mellan Midsommarkransen och Västberga under väg E4/E20/75 till Sveriges läskigaste plats.

Platsen Midsommarkransen och Västberga har fått en engång hedersam utmärkelse.

RIKTIONEN I KOMMENTARSRUTAN

1.2 Berord målgrupp

Ange den/de målgrupper som insatsen riktar sig till. Både allmänna och särskilda målgrupper ska specificeras. Redogörelsen ska även skatta storleken på de målgrupper som berörs - exempelvis hur många unga som bor i ett område eller antalet personer som passerar en viss plats.

Tunneln fungerar idag som en av två passager under väg E4/E20/75 för fotgängare mellan Midsommarkransen och Västberga industriområde. Varje dag så används tunneln av medborgare på väg till arbete, bostad och skola. I området finns ett stort antal verksamheter, företagare och fastighetsägare kopplade till industriområdet. I området rör sig även en större grupp unga personer som dels går i elektrikersgymnasiet eller är boende i svenska bostäders studentboende i nära anslutning till tunneln.

1.3 Beskrivning av insatsen

Beskriv vad insatsen består av och hur den ska genomföras. Insatsen ska vara logiskt kopplad till ovan beskrivna problembild och de resultat som förväntas. Innan ansökan lämnas in ska samråd ske med andra berörda förvaltningar om insatsernas genomförbarhet, vilket ska beskrivas här.

Insatsen består av:

- Ersätta höga vegetation med låg vegetation som ängsmark och lökplanteringar
- Bygga insektshotell och sätta upp fågelholkar
- Genom platssamverkan med unga fräscha upp väggarna i anslutning till tunnel genom att skapa muralmålningar.



1.4 Förväntat resultat

Beskriv de positiva resultat och effekter som insatsen ska generera för målgruppen. Som exempel kan detta handla om ökad känsla av trygghet för kvinnor på ett torg vilket leder till fler kvinnor som rör sig på torget.

Insatsen förväntas göra att platsen upplevs mer trygg och tilltalande. Genom att ersätta otrygga buskage med nya lågväxande busk- och lökplanteringar skapas skönhetsvärden samt fria siktlinjer som kommer göra att platsen upplevs mer öppen. Genom genomtänkt utformning av insektshotell, fågelholkar och muralmålningar skapas en attraktivare plats som upplevs mer prioriterad och omhändertagen. Stadsdelsförvaltningen bedömer att insatserna tillsammans kommer bidra till att lyfta området kring tunneln vilket kommer öka den upplevda tryggheten för de som behöver använda tunneln till och från Västberga. Genom platssamverkan bjuds unga in till att utveckla platsen vilket kommer skapa starkare band till sin närmiljö och lokalanknytning.

1.5 Uppföljning och utvärdering

Beskriv hur och när uppföljningen och utvärderingen av insatsen ska göras samt hur de avses dokumenteras och spridas.

Genom platssamverkan för Västberga sammanställer förvaltningen in underlag för aktuell lägesbild från polis, fastighetsägare, fältassistenter och andra aktörer i området. Med hjälp av insamlad information kan förvaltningen utvärdera om insatsen gett önskat resultat. Uppföljning görs även i verksamhetsbokslut.

2. Organisation för insatsernas genomförande

Beskriv kortfattat den organisation som ansvarar för att genomföra insatsen samt ansvarar för att följa upp dess effekter. Om samverkan sker med lokala aktörer i arbetet ska detta beskrivas under denna punkt, exempelvis fastighetsägare, civilsamhälle, polis.

Arbetet utförs i dialog med trafikkontoret. Utförs i samarbete med platssamverkan.

2.1 Avstämt med berörd stadsdelsnämnd

3. Tidplan

Ansökan ska innehålla en tidplan med identifierade faser i insatsens genomförande från start till uppföljning och slutredovisning. Insatsen kan löpa under mer än ett år men kräver en tydlig tidplan med kostnader fördelade på respektive år.

Genomförs under 2026

4. Beskrivning av utgifter och eventuell medfinansiering

Ansökan ska redovisa insatsens totala investering uppdelat på relevanta kostnadsposter. Eventuell egen medfinansiering redovisas och extern medfinansiering redovisas i förekommande fall. Om insatsen till del ska genomföras av annan nämnd eller bolagsstyrelse ska denna del specificeras.

Totalt belopp för denna ansökan (mnkr) avrundat till närmsta hundratusental:

0,9 mnkr

Nya växtbäddar, plantering och växtmaterial.

400 000 kr

Material och tillverkning av fågelholkar, insektshotell och muralmålning

500 000 kr

kr

kr

kr

kr

kr

4.1 Eventuell övrig finansiering

Eventuell egen medfinansiering redovisas och extern medfinansiering redovisas i förekommande fall. Om insatsen till del ska genomföras av annan nämnd eller bolagsstyrelse ska denna del specificeras.

5. Påverkan på framtida driftkostnader

Av ansökan ska det framgå om och hur insatsen förväntas påverka nämndens eller annan nämnd/styrelses framtida driftutgifter/kostnader, inklusive kapitalkostnader. Kompensation för kapitalkostnader beaktas i särskild ordning i samband med kommande verksamhetsplaner.

Insatsen bedöms öka kostnaderna något för underhåll och drift i och med nya planteringsytor och nya anläggningar. Men kostnaderna för renhållning och vandalisering bedöms minska. Ökad kostnad för ränta och avskrivning med 115 200 kr/år

4. Bilagor

Trygghetsinvesteringar

Samtliga nämnder kan ansöka om budgetjustering för investeringar som syftar till trygghetsskapande åtgärder. Åtgärder ska avse fysiska investeringar på mark, anläggning eller fastighet och utgå ifrån en lokal behovsanalys av tryggheten.

Ansökan om budgetjustering i samband med: VP

Sökande nämnd:

Hägersten-Älvsjö stadsdelsnämnd

Kontaktperson:

Linn Wara

Telefon:

761222971

Epost:

linn.wara@stockholm.se

Kontaktperson:

Telefon:

Epost:

Eventuell samverkan med nämnd/bolagsstyrelse

Om insatsen till del ska genomföras genom annan nämnd/bolagsstyrelse ska överenskommelse om detta ha skett med berörd part, ange i så fall detta nedan. Facknämnder som söker medel ska inför ansökan föra dialog med berörda stadsdelsnämnder.

Insatsen genomförs i samverkan med trafikkontoret. Trafikkontoret står för ny belysning och stadsdelsförvaltningen står för insatser på parkmark.

Namn på insats

Trygghet: Öka trygghet vid Radiusbacken i Midsommarkransen

Koordinater

59.299129, 18.006672

Sökt belopp (mnkr) Avrundat till närmsta hundratusental

1,2

1. Beskrivning (mål och syfte)

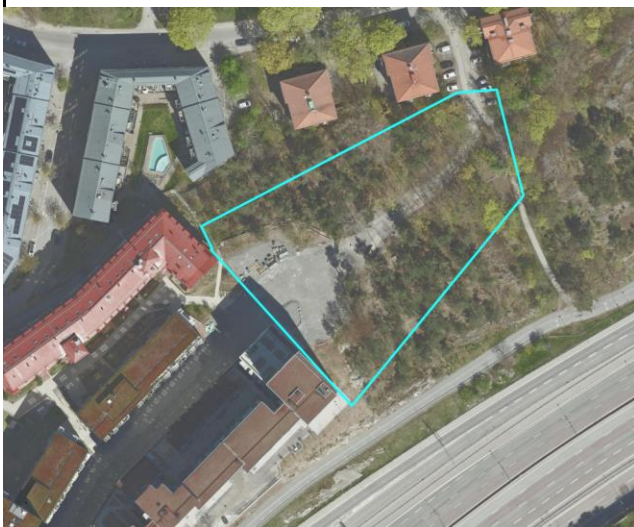
Ansökan ska innehålla en tydlig och detaljerad beskrivning av den tänkta åtgärden med övergripande mål och syfte. Underrubrikerna i beskrivningen ska ge en tydlig koppling mellan den lokala behovsanalys som gjorts och det resultat som förväntas.

1.1 Problembeskrivning

Gör en platsspecifik och väl underbyggd problembeskrivning om varför en investering behövs. Det kan exempelvis utgå ifrån den lokala samverkansöverenskommelsen med polisen, trygghetsvandringar, dialoger med berörda eller andra lokala brottsförebyggande eller trygghetsskapande sammanhang. Lägg in en karta med en markering av aktuell plats nedan.

I samband med byggnationen av bostäderna på Radiusbacken har parkmarken nedanför blivit undanskymd och ogästvänlig. Platsen är obelyst med hög och tät vegetation. Den väg som går igenom har börjat användas som smitväg för biltrafik. Det finns även en hundrastgård på platsen som idag upplevs mörk och överväxt.

Detta har medfört problem med missbrukare som uppehåller sig på platsen, inbrott i fastigheter, stölder, skadegörelse och personer som tar sig in och övernattar i fastigheterna. I Trygghetsenkäten och i information från polis, boende och verksamma i området framkommer en hög grad av otrygghet på platsen. Sett till anmälda brott så som skadegörelse, tillgreppsbrott, inbrott i bostad och våldsbrott ligger Midsommarkransen, vilket är den stadsdel som platsen ligger i, förhållandevis högt.



STRUKTIONEN I KOMMENTARSRUTAN

1.2 Berörd målgrupp

Ange den/de målgrupper som insatsen riktar sig till. Både allmänna och särskilda målgrupper ska specificeras. Redogörelsen ska även skatta storleken på de målgrupper som berörs - exempelvis hur många unga som bor i ett område eller antalet personer som passerar en viss plats.

Insatsen riktar sig till boende och verksamma i området runt Radiusbacken.

1.3 Beskrivning av insatsen

Beskriv vad insatsen består av och hur den ska genomföras. Insatsen ska vara logiskt kopplad till ovan beskrivna problembild och de resultat som förväntas. Innan ansökan lämnas in ska samråd ske med andra berörda förvaltningar om insatsernas genomförbarhet, vilket ska beskrivas här.

Insatsen består av att:

- Ersätta hög vegetation med låga buskplanteringar
- Skapa ytor med ängsmark och plantera lökar
- Sätta upp fågelholkar och insektshotell
- Sätta upp 4 bommar för att hindra att sträckan används för genomfartstrafik



1.4 Förväntat resultat

Beskriv de positiva resultat och effekter som insatsen ska generera för målgruppen. Som exempel kan detta handla om ökad känsla av trygghet för kvinnor på ett torg vilket leder till fler kvinnor som rör sig på torget.

Anläggandet av ängsmark, lågväxande busk- och lökplanteringar kommer bidra med skönhetsvärden och göra att platsen upplevs mer omhändertagen. Lägre buskage ökar siktlinjerna och bättre belysning fungerar trygghetsskapande. Med genomtänkt utformning av insektshotell och fågelholkar skapas en attraktivare plats som upplevs mer prioriterad. Då hundrastgården blir mer inbjudande kommer platsen aktiveras ytterligare när fler hundägare rör sig i området. Bommarna kommer även ta bort obehörig trafik i området.

Förhoppningen är att den problematik som finns på platsen kommer att minska och den upplevda tryggheten i området öka.

1.5 Uppföljning och utvärdering

Beskriv hur och när uppföljningen och utvärderingen av insatsen ska göras samt hur de avses dokumenteras och spridas.

Genom platssamverkan för Liljeholmen sammanställer förvaltningen in underlag för aktuell lägesbild från polis, fastighetsägare, fältassistenter och andra aktörer i området. Med hjälp av insamlad information kan förvaltningen utvärdera om insatsen gett önskat resultat. Uppföljning görs även i verksamhetsbokslut.

2. Organisation för insatsernas genomförande

Beskriv kortfattat den organisation som ansvarar för att genomföra insatsen samt ansvarar för att följa upp dess effekter. Om samverkan sker med lokala aktörer i arbetet ska detta beskrivas under denna punkt, exempelvis fastighetsägare, civilsamhälle, polis.

Internt vid stadsdelsförvaltningen, i samarbete med trafikkontoret

2.1 Avstämt med berörd stadsdelsnämnd

3. Tidplan

Ansökan ska innehålla en tidplan med identifierade faser i insatsens genomförande från start till uppföljning och slutredovisning. Insatsen kan löpa under mer än ett år men kräver en tydlig tidplan med kostnader fördelade på respektive år.

Under 2026

4. Beskrivning av utgifter och eventuell medfinansiering

Ansökan ska redovisa insatsens totala investering uppdelat på relevanta kostnadsposter. Eventuell egen medfinansiering redovisas och extern medfinansiering redovisas i förekommande fall. Om insatsen till del ska genomföras av annan nämnd eller bolagsstyrelse ska denna del specificeras.

Totalt belopp för denna ansökan (mnkr) avrundat till närmsta hundratusental:

1,0 mnkr

Markarbeten, plantering och växtmaterial

600 000 kr

Material och tillverkning insekthotell/Fågelholkar

200 000 kr

Inköp och montering 4 vägbommar

200 000 kr

4.1 Eventuell övrig finansiering

Eventuell egen medfinansiering redovisas och extern medfinansiering redovisas i förekommande fall. Om insatsen till del ska genomföras av annan nämnd eller bolagsstyrelse ska denna del specificeras.

5. Påverkan på framtida driftkostnader

Av ansökan ska det framgå om och hur insatsen förväntas påverka nämndens eller annan nämnd/styrelses framtida driftutgifter/kostnader, inklusive kapitalkostnader. Kompensation för kapitalkostnader beaktas i särskild ordning i samband med kommande verksamhetsplaner.

Driftskostnaderna förväntas minska genom att tryggheten ökar. Ökad kostnad för ränta och avskrivning med 93 600 kr/år

4. Bilagor

Trygghetsinvesteringar

Samtliga nämnder kan ansöka om budgetjustering för investeringar som syftar till trygghetsskapande åtgärder. Åtgärderna ska avse fysiska investeringar på mark, anläggning eller fastighet och utgå ifrån en lokal behovsanalys av tryggheten.

Ansökan om budgetjustering i samband med: VP

Sökande nämnd:

Hägersten-Älvsjö stadsdelsnämnd

Kontaktperson:

Linn Wara

Telefon:

761222971

Epost:

linn.wara@stockholm.se

Kontaktperson:

Telefon:

Epost:

Eventuell samverkan med nämnd/bolagsstyrelse

Om insatsen till del ska genomföras genom annan nämnd/bolagsstyrelse ska överenskommelse om detta ha skett med berörd part, ange i så fall detta nedan. Facknämnder som söker medel ska inför ansökan föra dialog med berörda stadsdelsnämnder.

Namn på insats

Trygghet: Aktivera naturområdet invid Trekantens lekplats samt rusta upp lekplatsen

Koordinater

59.313638, 18.016091

Sökt belopp (mnkr) Avrundat till närmsta hundratusental

3,1

1. Beskrivning (mål och syfte)

Ansökan ska innehålla en tydlig och detaljerad beskrivning av den tänkta åtgärden med övergripande mål och syfte. Underrubrikerna i beskrivningen ska ge en tydlig koppling mellan den lokala behovsanalys som gjorts och det resultat som förväntas.

1.1 Problembeskrivning

Gör en platsspecifik och väl underbyggd problembeskrivning om varför en investering behövs. Det kan exempelvis utgå ifrån den lokala samverkansöverenskommelsen med polisen, trygghetsvandringar, dialoger med berörda eller andra lokala brottsförebyggande eller trygghetsskapande sammanhang. Lägg in en karta med en markering av aktuell plats nedan.

Liljeholmen består bland annat av centrum med tunnelbanestation och galleria som är en knutpunkt där en stor mängd människor passerar varje dag. I området finns bland annat butiker, systembolag, restauranger, ca 4000 gymnasieelever, beroendemottagning, psykiatrimotatagningar, vårdcentraler. Den stora dagbefolkningen bidrar till att stadsdelen Liljeholmen generellt ligger högt när det gäller antalet polisanmälda brott och händelserapporter. Liljeholmen är i den lokala samverkansöverenskommelsen med polisen ett prioriterat område där stadsdelsförvaltningen i samverkan med polisen bedriver platssamverkan.

Trekantsparken och Trekantens lekplats ligger i direkt anslutning till Liljeholmens torg och tunnelbanestation, och är föremål för särskilt fokus inom ramen för platssamverkan. Anmälda brott, händelserapporter trygghetsmätningar, information i tyck till-appen, Trygghetsenkäten, inrapporterade avvikelser i pointSurvey, information från invånare, verksamma och medarbetare inom polisen och stadsdelsförvaltningen visar på stora problem med missbruksproblematik och narkotikarelaterad brottslighet på platsen där det föreligger en stor risk att ungdomar kommer i kontakt med missbrukare och får tillgång till droger. Vidare så framkommer problem med bruk/missbruk av alkohol på offentlig plats, ordningsstörningar, brottslighet och otillåtna boplatser.

I samband med utbyggnationen av tunnelbanan kommer stora delar av parken närmast Liljeholmstorget spärras och fungera som byggarbetsplats under en 10års tid. Detta kommer medföra att en plats som idag redan upplevs otrygg kommer bli ännu mer ogästvänlig. Trekantens Lekplats är idag mycket nergången och sliten och det finns idag få lekvärden kvar på platsen. Detta gör att många barn istället leker i naturmarken som angränsar till lekplatsen. SDF har gjort flertal insatser på platsen och kanyler, flaskor och tablettförpackningar är vanligt förekommande i naturmarken vilket utgör en stor säkerhetsrisk för barnen som vistas och leker där. Naturmarken består idag av överväxt slyskog vilket gör den tät och mörk och det finns undanskymda platser som idag nyttjas av missbrukare för narkotikaanvändning. Det har även varit fall av hemlösa som tältat i naturmarken i direkt anslutning till lekplatsen. Intelligande verksamheter har också rapporterat återkommande problem med missbrukare som uppehåller sig runt och i deras lokaler.



ATIONEN I KOMMENTARSRUTAN

1.2 Berörd målgrupp

Ange den/de målgrupper som insatsen riktar sig till. Både allmänna och särskilda målgrupper ska specificeras. Redogörelsen ska även skatta storleken på de målgrupper som berörs - exempelvis hur många unga som bor i ett område eller antalet personer som passerar en viss plats.

Platsen är välbesökt och många passerar dagligen förbi till och från Liljeholmen. I Liljeholmen bor cirka 1700 barn under 5 år och drygt 2000 barn mellan 6 och 15 år. I närområdet finns 8 förskolor och 4 grundskolor. Det finns flera förskolor i området som ofta nyttjar Trekantens lekplats som sin förlängda förskolegård. I och med att stora delar av parken kommer att stängas av så kommer fler barn och förskolor hänvisas till området runt trekantens lekplats för utevistelse och lek.

Trekanten utgör också en del av ett grönt promenadstråk som knyter samman Liljeholmen och Vinterviken och är ett betydelsefullt rekreationsområde för många boende i området. Insatsen riktar sig således till målgruppen barn samt boende, besökare och verksamheter vid runt Trekantens lekplats.

1.3 Beskrivning av insatsen

Beskriv vad insatsen består av och hur den ska genomföras. Insatsen ska vara logiskt kopplad till ovan beskrivna problembild och de resultat som förväntas. Innan ansökan lämnas in ska samråd ske med andra berörda förvaltningar om insatsernas genomförbarhet, vilket ska beskrivas här.

Förvaltningen vill ge lekplatsen och naturområdet ett helhetslyft för att skapa en mer attraktiv plats som kan locka fler människor att vistas på platsen genom att:

- Skapa nya inbjudande entréer och anlägga nya gångstråk som binder ihop lekplatsen med naturmarken och på så sätt befolka ytor som idag är undangömda.
- öppna upp lekplatsen mot naturområdet och skapa aktivering genom att tillföra lekotop-inslag som äventyrsstig, lekskulpturer och balansbana av stockar.
- Tillföra ny utrusning till lekplatsen som tillför fler lekvärden, samt nya möbler som cykelställ och picknickbord för att attrahera fler målgrupper att vistas på platsen.
- Ersätta högväxta buskage med lågväxta buskage, blommande perenner och lökplanteringar.
- Genom platssamverkan i samarbete med konstpedagoger från Liljeholmshuset måla upp befintlig lekutrustning och bänkar tillsammans med barn och unga från närområdet.

INFOGA EVENTUELL BILD I DENNA RUTA ENLIGT INSTRUKTIONEN I KOMMENTARSRUTAN

1.4 Förväntat resultat

Beskriv de positiva resultat och effekter som insatsen ska generera för målgruppen. Som exempel kan detta handla om ökad känsla av trygghet för kvinnor på ett torg vilket leder till fler kvinnor som rör sig på torget.

Det förväntade resultatet är att området i och med insatsen blir oattraktiv som plats för missbruksproblematik och narkotikarelaterad brottslighet. Detta kommer skapa en tryggare vistelsemiljö för barn och besökare i parken.

Nya gångstråk, stigar och entréer skapar nya rörelsemönster i området vilket gör platsen mer befolkad. Genom att gestalta om och tillföra nya aktiviteter i naturmarken kan undanskymda platser som idag används som tillhåll för missbruk tas bort. Upprustning av lekplatsen samt lekotop-inslagen tillför fler lekvärden vilket kan locka fler att spendera tid för rekreation och lek i parken vilket kommer aktivera platsen. Genom att ersätta högväxande buskage med lågväxande blommande växtlighet ökar platsens skönhetsvärden och gör den mer överblickbar. Insatserna i stort bidrar till att skapa en mer omhändertagen plats vilket också kan öka tryggheten för närliggande verksamheter och boende i Liljeholmen. Genom platssamverkan bjuds barn och unga in till att utveckla platsen vilket kommer skapa starkare band till sin närmiljö och lokalanknytning.

1.5 Uppföljning och utvärdering

Beskriv hur och när uppföljningen och utvärderingen av insatsen ska göras samt hur de avses dokumenteras och spridas.

Genom platssamverkan för Liljeholmen sammanställer förvaltningen in underlag för aktuell lägesbild från polis, fastighetsägare, fältassistenter och andra aktörer i området. Med hjälp av insamlad information kan förvaltningen utvärdera om insatsen gett önskat resultat. Uppföljning görs även i verksamhetsberättelsen.

2. Organisation för insatsernas genomförande

Beskriv kortfattat den organisation som ansvarar för att genomföra insatsen samt ansvarar för att följa upp dess effekter. Om samverkan sker med lokala aktörer i arbetet ska detta beskrivas under denna punkt, exempelvis fastighetsägare, civilsamhälle, polis.

Insatsen utförs av förvaltningen. Utförs i samarbete med platssamverkan.

2.1 Avstämt med berörd stadsdelsnämnd

3. Tidplan

Ansökan ska innehålla en tidplan med identifierade faser i insatsens genomförande från start till uppföljning och slutredovisning. Insatsen kan löpa under mer än ett år men kräver en tydlig tidplan med kostnader fördelade på respektive år.

Genomförs under 2026

4. Beskrivning av utgifter och eventuell medfinansiering

Ansökan ska redovisa insatsens totala investering uppdelat på relevanta kostnadsposter. Eventuell egen medfinansiering redovisas och extern medfinansiering redovisas i förekommande fall. Om insatsen till del ska genomföras av annan nämnd eller bolagsstyrelse ska denna del specificeras.

Totalt belopp för denna ansökan (mnkr) avrundat till närmsta hundratusental:

3,1 mnkr

Ny utrustning och anläggningskostnader för entréer och lekplats

2 000 000 kr

Anläggning av lekotop-inslag i naturmark

700 000 kr

Inköp av växter och plantering

300 000 kr

Färg och material för platssamverkanprojekt

100 000 kr

4.1 Eventuell övrig finansiering

Eventuell egen medfinansiering redovisas och extern medfinansiering redovisas i förekommande fall. Om insatsen till del ska genomföras av annan nämnd eller bolagsstyrelse ska denna del specificeras.

5. Påverkan på framtida driftkostnader

Av ansökan ska det framgå om och hur insatsen förväntas påverka nämndens eller annan nämnd/styrelses framtida driftutgifter/kostnader, inklusive kapitalkostnader. Kompensation för kapitalkostnader beaktas i särskild ordning i samband med kommande verksamhetsplaner.

Förvaltningen ser att investeringen medför en viss ökning av driftskostnader. Men ökad trygghet på platsen leder också till mindre kostnader för de insatser som otryggheten medför. Ökad kostnad för ränta och avskrivning med 210 800 kr/år

4. Bilagor

Trygghetsinvesteringar

Samtliga nämnder kan ansöka om budgetjustering för investeringar som syftar till trygghetsskapande åtgärder. Åtgärder ska avse fysiska investeringar på mark, anläggning eller fastighet och utgå ifrån en lokal behovsanalys av tryggheten.

Ansökan om budgetjustering i samband med: VP**Sökande nämnd:**

Hägersten-Älvsjö stadsdelsnämnd

Kontaktperson:**Telefon:****Epost:****Kontaktperson:**

Nikolina Noumeropoulos

Telefon:

761221051

Epost:nikolina.noumeropoulos@stockholm.se**Eventuell samverkan med nämnd/bolagsstyrelse**

Om insatsen till del ska genomföras genom annan nämnd/bolagsstyrelse ska överenskommelse om detta ha skett med berörd part, ange i så fall detta nedan. Facknämnder som söker medel ska inför ansökan föra dialog med berörda stadsdelsnämnder.

Namn på insats

Trygghet: Vägvisar i Solbergaskogen

Koordinater

59.285764, 18.003498

Sökt belopp (mnkr) Avrundat till närmsta hundratusental

0,2

1. Beskrivning (mål och syfte)

Ansökan ska innehålla en tydlig och detaljerad beskrivning av den tänkta åtgärden med övergripande mål och syfte. Underrubrikerna i beskrivningen ska ge en tydlig koppling mellan den lokala behovsanalys som gjorts och det resultat som förväntas.

1.1 Problembeskrivning

Gör en platsspecifik och väl underbyggd problembeskrivning om varför en investering behövs. Det kan exempelvis utgå ifrån den lokala samverkansöverenskommelsen med polisen, trygghetsvandringar, dialoger med berörda eller andra lokala brottsförebyggande eller trygghetsskapande sammanhang. Lägg in en karta med en markering av aktuell plats nedan.

Älvsjö/Solberga har tidigare klassats av polisen som ett utsatt område och en öppen drogscen. I den lokala samverkansöverenskommelsen med polisen är området prioriterat, och stadsdelsförvaltningen bedriver platssamverkan för Älvsjö centrum/Solberga med fokus på brott och upplevd otrygghet. I Solbergaskogen förekommer till och från olovliga bosättningar, nedskräpning, försäljning av droger, påverkade personer och spår av missbruk. Detta skapar en hög grad av upplevd otrygghet, särskilt under tider med begränsad sikt och belysning. Lägesbilden bygger på uppgifter från polis, trygghetsvandringar, Tyck till-appen, trygghetsmätningar och rapporter från stadens personal. Samtidigt är Solbergaskogen ett viktigt rekreationsområde för boende, skolor, hundägare och motionärer – vilket gör det angeläget att skapa trygghet och ökad närvaro i området.



ATIONEN I KOMMENTARSRUTAN

1.2 Berörd målgrupp

Ange den/de målgrupper som insatsen riktar sig till. Både allmänna och särskilda målgrupper ska specificeras. Redogörelsen ska även skatta storleken på de målgrupper som berörs - exempelvis hur många unga som bor i ett område eller antalet personer som passerar en viss plats.

- Boende i Solberga och Älvsjö – cirka 10 000 invånare.
- Barn och unga som går till och från skola samt parklek.
- Hundägare, föreningar och motionärer som använder skogen dagligen.

1.3 Beskrivning av insatsen

Beskriv vad insatsen består av och hur den ska genomföras. Insatsen ska vara logiskt kopplad till ovan beskrivna problembild och de resultat som förväntas. Innan ansökan lämnas in ska samråd ske med andra berörda förvaltningar om insatsernas genomförbarhet, vilket ska beskrivas här.

Projektet syftar till att skapa tydligare orientering och ökad trygghet i Solbergaskogen genom uppsättning av vägvisare i form av lekfulla träskulpturer längs den nya motionsslingan. Skulpturerna utformas i naturmaterial från närområdet (t.ex. stockar och ekvirke) och ska vara både vägledande och lekfulla, för att väcka nyfikenhet hos barn och uppmuntra till rörelse. Satsningen stärker skogens identitet som tryggt och aktivt rekreatiomsområde. Den bygger vidare på stadsdelens arbete med trygghetsvandringar och kompletterar andra insatser som tillgängliggörande av motionsspår. Skogen kommer även upplevas som mer omhändertagen och förhoppningen är att olovligheter ska minska.

Ökar närvaron av boende i skogen. En miljö som upplevs välkomnande och lätt att orientera sig i lockar fler att använda motionsslingan – fler människor på plats gör hela området tryggare och minskar utrymmet för brott och störningar. Signal om omhändertagen plats. När en miljö är gestaltad, tydligt använd och upplevs omskött minskar olovligheter. Det blir tydligt att området tillhör de boende - inte de som vill gömma sig i skogen. Förbättrar möjligheten att orientera sig samt minskar osäkerhet. När man vet var man är och vart man är på väg sjunker stressnivån och den upplevda otryggheten minskar.

INFOGA EVENTUELL BILD I DENNA RUTA ENLIGT INSTRUKTIONEN I KOMMENTARSRUTAN

1.4 Förväntat resultat

Beskriv de positiva resultat och effekter som insatsen ska generera för målgruppen. Som exempel kan detta handla om ökad känsla av trygghet för kvinnor på ett torg vilket leder till fler kvinnor som rör sig på torget.

- Ökad trygghet och orienterbarhet i Solbergaskogen.
- Fler barnfamiljer och besökare i området.
- Minskad upplevd otrygghet enligt trygghetsmätningar.
- Ökad rörelse och social närvaro, vilket i sig verkar brottsförebyggande.
- Stärkt koppling mellan trygghet, lek och natur.

1.5 Uppföljning och utvärdering

Beskriv hur och när uppföljningen och utvärderingen av insatsen ska göras samt hur de avses dokumenteras och spridas.

Genom platssamverkan för Älvsjö/Solberga sammanställer förvaltningen in underlag för aktuell lägesbild från polis, fastighetsägare, fältassistenter och andra aktörer i området. Med hjälp av insamlad information kan förvaltningen utvärdera om insatsen gett önskat resultat. Uppföljning görs även i verksamhetsbokslut.

2. Organisation för insatsernas genomförande

Beskriv kortfattat den organisation som ansvarar för att genomföra insatsen samt ansvarar för att följa upp dess effekter. Om samverkan sker med lokala aktörer i arbetet ska detta beskrivas under denna punkt, exempelvis fastighetsägare, civilsamhälle, polis.

Utförs i samarbete med lokala aktörer

2.1 Avstämt med berörd stadsdelsnämnd

3. Tidplan

Ansökan ska innehålla en tidplan med identifierade faser i insatsens genomförande från start till uppföljning och slutredovisning. Insatsen kan löpa under mer än ett år men kräver en tydlig tidplan med kostnader fördelade på respektive år.

Genomförs under 2026

4. Beskrivning av utgifter och eventuell medfinansiering

Ansökan ska redovisa insatsens totala investering uppdelat på relevanta kostnadsposter. Eventuell egen medfinansiering redovisas och extern medfinansiering redovisas i förekommande fall. Om insatsen till del ska genomföras av annan nämnd eller bolagsstyrelse ska denna del specificeras.

Totalt belopp för denna ansökan (mnkr) avrundat till närmsta hundratusental:

0,2 mnkr

Material och tillverkning

120 000 kr

Markarbete och montering

80 000 kr

4.1 Eventuell övrig finansiering

Eventuell egen medfinansiering redovisas och extern medfinansiering redovisas i förekommande fall. Om insatsen till del ska genomföras av annan nämnd eller bolagsstyrelse ska denna del specificeras.

5. Påverkan på framtida driftkostnader

Av ansökan ska det framgå om och hur insatsen förväntas påverka nämndens eller annan nämnd/styrelses framtida driftutgifter/kostnader, inklusive kapitalkostnader. Kompensation för kapitalkostnader beaktas i särskild ordning i samband med kommande verksamhetsplaner.

Ingen ökad driftkostnad förväntas. Ökad kostnad för ränta och avskrivning med 34 200 kr/år

4. Bilagor

Biologisk mångfald - investeringsmedel

Stadsdelsnämnderna kan söka investeringsmedel för åtgärder som bidrar till genomförande av de stadsdelsvisa åtgärdsförslag för biologisk mångfald.

Ansökan om budgetjustering i samband med: VP

Verksamhetsplan

Sökande nämnd:

Hägersten-Älvsjö stadsdelsnämnd

Kontaktperson:

Karin Lönnberg

Roll:

Parkingenjör/ekolog

Telefon:

08-508 220 47

Epost:

karin.lonnberg@stockholm.se

Namn på projekt:

BM: Bergtorpskärret, åtgärder för groddjur och pollinatörer (investering)

Sökt belopp (mnkr)

1,5

1. Projektbeskrivning

Ansökan ska innehålla en tydlig beskrivning av den tänkta åtgärden med mål och syfte.

1.1 Projektets mål och syfte

Parken Bergtorpskärret i Älvsjö är en lågpunkt i landskapet, och som namnet antyder håller marken mycket vatten. Det har medfört att platsen har en del svårigheter att skötas som park. Under 2020-2021 anlade stadsdelsförvaltningen en dagvattendamm i parken för att omhänderta dagvatten, men denna har inte helt löst problemen. Många stora träd i parken mår dåligt eller har dött, troligen till följd av de blöta markförhållandena. Under 2025 har stadsdelsförvaltningen testat att sluta klippa gräset i parken och i stället släppa upp vegetationen som äng. Detta gav omedelbart en stor effekt för den biologiska mångfalden i parken - blommande örter har lockat olika pollinatörer och groddjur har börjat nyttja dammen. Stadsdelsförvaltningen söker nu medel för att ytterligare gynna groddjur och pollinatörer i parken. Bland åtgärderna förslås trädplantering av vattentåliga trädslag, så som al, björk och jolster för att ersätta döda och dåliga träd. De döda/dåliga träden tas ner till trädruiner där hål för solitärbin och andra insekter borrar i olika mönster. På så sätt kan trädruinerna skapa både biologiska och estetiska värden. Pluggplantor av ängsväxter och lökar planteras i gräsytan för att förstärka artrikedomen i floran. Utöver att bidra med pollen och nektar är även många växter viktiga värdväxter för pollinatörer. För att gynna groddjursfaunan anläggs groddjurshotell för att erbjuda övervintingslokaler och födosöksplater för groddjuren. Åtgärderna kommer även gynna andra artgrupper, så som fåglar och fladdermöss.

I samband med åtgärderna sätts informativa skyltar upp.

1.2 Koppling till stadsdelsvist åtgärdsförslag för biologisk mångfald

Beskriv koppling till stadsdelsvist åtgärdsförslag för biologisk mångfald och var åtgärden ligger. Bifoga gärna kartbild.

Åtgärder för att gynna pollinatörer och groddjur lyfts generellt som bra åtgärder i SAF. Även handlingsplanen för biologisk mångfald framhåller bland annat pollinatörer och groddjur som prioriterade artgrupper.



Stockholms
stad



1.3 Andra nyttor

Beskriv andra miljönyttor som klimat, effekter på trygghet, social hållbarhet etc.

Många medborgare har visat uppskattning i år när vi avstått från att klippa gräset i parken. Med ett större helhetsgrepp kring parken kan trivselen och upplevelsevärdena ökas. Genom informativ skyltning kan åtgärderna även bidra till naturpedagogik.

1.4 Nya arbetssätt eller innovation

Beskriv eventuella nya arbetssätt eller inslag av innovation i projektet.

Högvuxet gräs istället för bruksgräs = minskat antal klipptillfällen

1.5 Uppföljning och utvärdering

Beskriv hur och när uppföljningen och utvärderingen av insatsen ska göras.

Följs upp i tertial- och verksamhetsboks slut 2026.

1.6 Karta och beskrivning av plats

Beskriv platsen kortfattat och klistra in en karta där platsen för åtgärden framgår.

Parken Bergtorpskärret är ungefär 1 ha stor och innehåller lekplats, bollplan, skate-park samt dagvattendamm och gräsytor.



NA RUTA ENLIGT INSTRUKTIONEN I KOMMENTARSRUTAN

2. Tidplan

Ansökan ska innehålla en tidplan med insatsens genomförande från start till uppföljning och slutredovisning.

Insatsen ska vara genomförd under innevarande år.

Åtgärderna utförs under året när så är lämpligt för att inte påverka groddjuren negativt.

3. Beskrivning av utgifter och eventuell medfinansiering

Ansökan ska redovisa insatsens totala investering uppdelat på relevanta kostnadsposter. Eventuell egen medfinansiering redovisas och extern medfinansiering redovisas i förekommande fall. Om insatsen till del ska genomföras av annan nämnd eller bolagsstyrelse ska denna del specificeras.

Åtgärderna bedöms uppgå till 1,5 mnkr.

4. Påverkan på framtida driftkostnader

Av ansökan ska det framgå om och/eller hur insatsen kan förväntas påverka nämndens eller annan nämnd/styrelses framtida driftkostnader, inklusive kapitalkostnader.

Ökad kostnad för ränta och avskrivning med 117 000 kr/år

5. Projektansökan har stämts av med naturmiljöenheten på miljöförvaltningen

5.1 Eventuell kommentar från naturmiljöenheten

Ändrat enligt naturmiljöenhetens kommentarer.

6. Övriga upplysningar

Parallellt med dessa investeringar söker vi även driftmedel för biologisk mångfald för att rensa vegetation i dammen, samt klimatinvesteringsmedel för att utföra ytterligare åtgärder för dagvattenhantering.

7. Bilagor

Biologisk mångfald - investeringsmedel

Stadsdelsnämnderna kan söka investeringsmedel för åtgärder som bidrar till genomförande av de stadsdelsvisa åtgärdsförslag för biologisk mångfald.

Ansökan om budgetjustering i samband med: VP

Verksamhetsplan

Sökande nämnd:

Hägersten-Älvsjö stadsdelsnämnd

Kontaktperson:

Karin Lönnberg

Roll:

Parkingenjör/ekolog

Telefon:

08-508 220 47

Epost:

karin.lonnberg@stockholm.se

Namn på projekt:

BM: Död ved - anlägga benjeshäckar, faunadepåer och trädruiner (investering)

Sökt belopp (mnkr)

1

1. Projektbeskrivning

Ansökan ska innehålla en tydlig beskrivning av den tänkta åtgärden med mål och syfte.

1.1 Projektets mål och syfte

Klicka här för att ange text.

Stärka den biologiska mångfalden genom att tillskapa död ved. Detta görs genom att bevara, istället för att fälla, träd med riskbild och därigenom skapa livsmiljöer för fåglar och vedlevande organismer. I och med begränsad budget tvingas ofta förvaltningen fälla riskträd helt. Med budgetjustering kan förvaltningen istället ha möjlighet att skapa trädruiner och högstubbar av riskträd vilket gynnar den biologiska mångfalden. I de fall träd ändå måste fällas eller vid slygallring anläggs benjeshäckar som faunadepåer istället för att transportera bort ris och stammdelar. Att anlägga benjeshäckar och andra ordnade faunadepåer möts ofta med högre acceptans än att lämna kvar rishögar.

Syftet är att tillskapa död ved för att på så vis gynna vedlevande organismer och skapa spridningskorridorer för dessa arter. Faunadepåer som benjeshäckar kan även utgöra födosöks- och övervintringsplatser fåglar och groddjur. Åtgärden överensstämmer med SÅF.

Utöver att bidra till den biologiska mångfalden kommer åtgärden minska nämndens utsläpp då arbete med att forsla bort grenar, kvistar och ris inte behövs i lika stor utsträckning. Naturområden upplevs som mer omhändertagna och välskötta.

De sökta medlen kommer användas till trädruiner, högstubbar, faunadepåer och benjeshäckar. På så sätt tillskapas såväl stående som liggande död ved av båda grova och klena dimensioner i såväl solbelysta som skuggade lägen. Detta skapar en bred variation av substrat som gynnar många olika vedlevande arter.

Framför allt är det viktigt att tillskapa död ved i naturområden där det idag råder brist på död ved.

1.2 Koppling till stadsdelsvist åtgärdsförslag för biologisk mångfald

Beskriv koppling till stadsdelsvist åtgärdsförslag för biologisk mångfald och var åtgärden ligger. Bifoga gärna kartbild.

Se ovan.

1.3 Andra nyttor
Beskriv andra miljönyttor som klimat, effekter på trygghet, social hållbarhet etc.
Åtgärden kommer utöver att bidra till den biologiska mångfalden minska nämndens utsläpp då arbete med att forsla bort grenar, kvistar och ris inte behövs i lika stor utsträckning. Naturområden upplevs som mer omhändertagna och välskötta.
1.4 Nya arbetssätt eller innovation
Beskriv eventuella nya arbetssätt eller inslag av innovation i projektet.
1.5 Uppföljning och utvärdering
Beskriv hur och när uppföljningen och utvärderingen av insatsen ska göras.
Följs upp i tertial- och verksamhetsbokslut 2026.
1.6 Karta och beskrivning av plats
Beskriv platsen kortfattat och klistra in en karta där platsen för åtgärden framgår.
Åtgärden kommer att utföras inom all trädbevuxen park- och naturmark inom stadsdelsområdet.
<p style="text-align: center;">INFOGA KARTBILD I DENNA RUTA ENLIGT INSTRUKTIONEN I KOMMENTARSRUTAN</p>
2. Tidplan
Ansökan ska innehålla en tidplan med insatsens genomförande från start till uppföljning och slutredovisning.
Insatsen ska vara genomförd under innevarande år.
Insatsen kommer att genomföras löpande under året.
3. Beskrivning av utgifter och eventuell medfinansiering
Ansökan ska redovisa insatsens totala investering uppdelat på relevanta kostnadsposter. Eventuell egen medfinansiering redovisas och extern medfinansiering redovisas i förekommande fall. Om insatsen till del ska genomföras av annan nämnd eller bolagsstyrelse ska denna del specificeras.
Insatsen bedöms kosta 1,5 mkr.
4. Påverkan på framtida driftkostnader
Av ansökan ska det framgå om och/eller hur insatsen kan förväntas påverka nämndens eller annan nämnd/styrelses framtida driftkostnader, inklusive kapitalkostnader.
Insatsen kommer att öka driftkostnaden med ränta och avskrivning totalt: 192 000 kr/år

5. Projektansökan har stämts av med naturmiljöenheten på miljöförvaltningen
5.1 Eventuell kommentar från naturmiljöenheten
Ändrat enligt naturmiljöenhetens kommentarer.
6. Övriga upplysningar
7. Bilagor

Biologisk mångfald - investeringsmedel

Stadsdelsnämnderna kan söka investeringsmedel för åtgärder som bidrar till genomförande av de stadsdelsvisa åtgärdsförslag för biologisk mångfald.

Ansökan om budgetjustering i samband med: VP

Verksamhetsplan

Sökande nämnd:

Hägersten-Älvsjö stadsdelsnämnd

Kontaktperson:

Karin Lönnberg

Roll:

Parkingenjör/ekolog

Telefon:

08-508 220 47

Epost:

karin.lonnberg@stockholm.se

Namn på projekt:

BM: Åtgärder för biologisk mångfald enligt SÅF (investering)

Sökt belopp (mnkr)

Avrundat till närmsta hundratusental.

0,5

1. Projektbeskrivning

Ansökan ska innehålla en tydlig beskrivning av den tänkta åtgärden med mål och syfte.

1.1 Projektets mål och syfte

Syftet med åtgärden är att stärka den biologiska mångfalden övergripande i hela stadsdelsområdet genom att utföra åtgärder i enlighet med SÅF. Detta kan exempelvis vara att anlägga pollinatörsvänliga planteringar, pluggning av diken för återvätning av tidigare våtmark, restaurering av ängmark, mulmholkar, sandbäddar, artificiella bon såsom insektshotell, igelkottsbön och fågelholkar. Lämpliga stråk att utföra åtgärder i är t.ex. Solberga-Sjöängenstråket, Hägersten-Västertorpsstråket samt Örnberg-Hägerstensåsen-Mellanbergsstråket. Se bifogad karta. Kring dessa stråk pågår mycket exploatering vilket gör det särskilt viktigt att stärka de ekologiska värdena för att bibehålla stråken som fungerade spridningsvägar i den blå-gröna infrastrukturen. Där så passar sätts informativa skyltar upp.

1.2 Koppling till stadsdelsvist åtgärdsförslag för biologisk mångfald

Beskriv koppling till stadsdelsvist åtgärdsförslag för biologisk mångfald och var åtgärden ligger. Bifoga gärna kartbild.

Åtgärderna utförs i enlighet med SÅF.

1.3 Andra nyttor

Beskriv andra miljönyttor som klimat, effekter på trygghet, social hållbarhet etc.

Trivselnyttor. Kunskapspridning om naturmarksvård och biologisk mångfald genom informativ skyltning.

1.4 Nya arbetssätt eller innovation

Beskriv eventuella nya arbetssätt eller inslag av innovation i projektet.

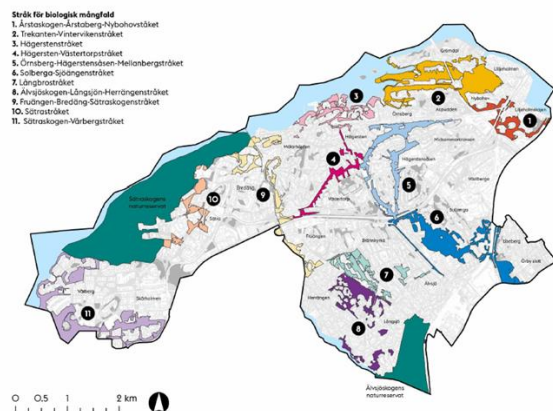
1.5 Uppföljning och utvärdering

Beskriv hur och när uppföljningen och utvärderingen av insatsen ska göras.

Följs upp i tertial- och verksamhetsbokslut 2026.

1.6 Karta och beskrivning av plats

Beskriv platsen kortfattat och klistra in en karta där platsen för åtgärden framgår.



ILIGT INSTRUKTIONEN I KOMMENTARSRUTAN

2. Tidplan

Ansökan ska innehålla en tidplan med insatsens genomförande från start till uppföljning och slutredovisning. Insatsen ska vara genomförd under innevarande år.

Under året.

3. Beskrivning av utgifter och eventuell medfinansiering

Ansökan ska redovisa insatsens totala investering uppdelat på relevanta kostnadsposter. Eventuell egen medfinansiering redovisas och extern medfinansiering redovisas i förekommande fall. Om insatsen till del ska genomföras av annan nämnd eller bolagsstyrelse ska denna del specificeras.

Insatsen beräknas uppgå till 0,5 mkr

4. Påverkan på framtida driftkostnader

Av ansökan ska det framgå om och/eller hur insatsen kan förväntas påverka nämndens eller annan nämnd/styrelses framtida driftkostnader, inklusive kapitalkostnader.

Ökad kostnad med ränta och avskrivning med 48 000 kr/år men kan innebära minskade driftkostnader i de fall medlen används för att göra om svårskötta planteringar till mer lättskötta pollinatörsvänliga planteringar.

5. Projektansökan har stämts av med naturmiljöenheten på miljöförvaltningen

5.1 Eventuell kommentar från naturmiljöenheten

Ändrat enligt naturmiljöenhetens kommentarer.

6. Övriga upplysningar

7. Bilagor

Naturresevat och biotopskyddsområden - investering

Samtliga stadsdelsnämnder kan ansöka om budgetjustering för investeringar som bidrar till att utveckla och tillgängliggöra naturresevat och biotopskyddsområden.

Ansökan om budgetjustering i samband med:

Verksamhetsplan

Namn på projektet:

Natur: Uppdatering av reservatsskyltar

Nämnd:

Hägersten-Älvsjö stadsdelsnämnd

Kontaktperson:

Helena Storm

Epost:

helena.storm@stockholm.se

Roll:

utredare

1. Information om projektet

1.1 Beskrivning av åtgärd

Anlägga ett löpspår för terränglöpning genom Älvsjöskogen genom att sätta upp markeringar/skyltning, eventuellt anlägga några spänger. Reservatsskyltarna behöver därefter uppdateras och justeras med aktuella leder och annan utrustningen som tillkommit.

1.2 Projektets syfte

På grund av många olovliga terrängmarkeringar genom Älvsjöskogen vill förvaltningen erbjuda ett iordningsställt trailspar (för löpning/promenad) genom skogen. Förvaltningen tillgängliggöra skogen på ett hållbart sätt och därmed tillåta olika typer av vistels i skogen. Insatsen överensstämmer med naturresevatets syften. Arbetet är planerat att genomföras i samarbete med lokala föreningar och intresseorganisationer.

1.3 Projektets tidplan

Under 2026

2. Projektets budget

2.1 Totalt belopp för denna ansökan:

0,5 mnkr

Skyltar, formgivning och anläggning

200 000 kr

Spänger, markeringar, mm

150 000 kr

Markarbeten

150 000 kr

2.2 Påverkan på framtida driftkostnader

Ingen ökad driftkostnad förväntas. Ökad kostnad för ränta och avskrivning med 54 000 kr/år

3. Eventuella övriga upplysningar

Klicka här för att ange text.

Stockholm vid vattnet - investering

Stadsdelsnämnder och berörda facknämnder kan ansöka om budgetjustering som syftar till att öka vistelsevärden på platser vid vattnet, exempelvis bryggor eller sittmöbler.

Ansökan om budgetjustering i samband med:

Verksamhetsplan

Namn på projektet:

Ekensberg - skapa en vattenära park med sittplatser

Nämnd:

Hägersten-Älvsjö stadsdelsnämnd

Kontaktperson:

Helena Storm

Epost:

Helena Storm

Roll/Titel:

utredare

1. Information om projektet

1.1 Beskrivning av åtgärd

Förvaltningen vill tillgängliggöra en yta utmed strandkanten i Ekensberg (Gröndalsvägen 151). Ytan består idag av utlagt konstgräs. Platsen har hög krontäckning och det är därför skuggigt på marken. Det innebär att gräs har svårt att etablera sig. Istället har man lagt konstgräs på ytan. Närheten till Ekensbergsskolan har också inneburit att marken har blivit hårdgjord. Förvaltningen planerar att ta bort konstgräset och istället anlägga en sandyta. Området är välbesökt och idag saknas en större yta för rekreation och aktivitet. Ytan ska omvandlas till en sandstrand och föreses med vilbäddar och hängmattor.

1.2 Projektets syfte

Syftet är att tillgängliggöra en yta som idag är svår att aktivera på grund av sitt skugga läge och knepiga markförhållanden. Platsen är en av de få platserna med parkmark utmed Ekensbergs udde. Genom att anlägga sand på platsen kommer det strandnära bättra att kunna nyttjas av medborgare.

1.3 Projektets tidplan

Under 2026

2. Projektets budget

2.1 Totalt belopp för denna ansökan:

1,0 mnkr

Ta bort konstgräs

100 000 kr

Markarbeten

500 000 kr

Material

400 000 kr

2.2 Beskrivning av projektets totala budget inkl. egen finansiering

2.3 Påverkan på framtida driftkostnader

Sandytan kan behöva fräsas i framtiden samt ökade kostnader för ränta och avskrivning med 94 666 kr/år

3. Eventuella övriga upplysningar

Åtgärden innebär även en minskning av mikroplaster i enlighet med Klimathandlingsplanen.

Investeringar för övertagande av parkskötsel och lokalvård i egen regi

Stadsdelsnämnder där driften av natur- och parkskötsel eller lokalvård övergår från entreprenad till egen regi kan söka för ökade investeringsutgifter för maskiner och inventarier som är avsedda för övergången.

Ansökan om budgetjustering i samband med:

Verksamhetsplan

Nämnd:

Hägersten-Älvsjö stadsdelsnämnd

Kontaktperson:

Pierre Persson

Epost:

pierre.persson@stockholm.se

Roll/Titel:

Stadsmiljöchef

1. Information om investeringen
1.1 Beskrivning av investeringen

Fordon och maskiner samt inventarier för att säkerställa övergången till egen regi av parkskötseln

1.2 Investeringens syfte

Komplettera maskin och fordonsparken för att säkerställa övergången till egen regi av parkskötseln

2. Ansökans omfattning
2.1 Totalt belopp för denna ansökan:

9,0 mnkr

El- drivna handmaskiner

700 000 kr

Avant 727 - redskapsbärare

1 200 000

Golfbilar 2 st

800 000 kr

Pickup - 1 st - 3- sits

700 000

Eldriven redskapsbärare - med soputrustning

3 000 000

Fjärstyrd gräsklippare - Raymo

700 000

Planlager

300 000

K-vagn - släp

150 000

El -cyklar med låda

300 000

Containrar - för sopsortering

600 000

Förrädscontainrar

200 000

Belysning och nytt staket på upplag samt laddplatser

350 000 kr

2.2 Påverkan på framtida driftkostnader

Ökad kostnad för ränta och avskrivning med 1 240 350 kr/år

3. Eventuella övriga upplysningar

Klicka här för att ange text.

Övriga ansökningar

Ansökan om budgetjustering i samband med:

Verksamhetsplan

Nämnd:

Hägersten-Älvsjö stadsdelsnämnd

Kontaktperson:

Birgit Andersson

Epost:

birgit.andersson@stockholm.se

Telefon:

08-508 23 054

1. Information om åtgärd

1.1 Namn på verksamheten som ansökan gäller, t.ex. förskolans namn. OBS en flik per verksamhet, ej per verksamhetsområde

Nämndkansliet

1.2 Hyresvärd (om det avser investering i fastighet)

Fastighets AB Telefonfabriken

1.3 Beskrivning av åtgärd(er), vad ska göras?

Inköp av nytt arkivsystem

1.4 Åtgärdens syfte, varför ska det göras?

Hela hyllsystemet är inköp begagnat 2007 och har uppnått sin tekniska livslängd. Arkivsektioner spårar ur och kan tippa, risk för personskada

1.5 Åtgärdens tidplan, när ska det göras?

Så snart som möjligt

2. Ansökt belopp

2.1 Totalt belopp för denna ansökan:

0,5 mnkr

Arkivsystem

500 000

Kostnad åtgärd 2

Kostnad åtgärd 3

Kostnad åtgärd 4

Kostnad åtgärd 5

Kostnad åtgärd 6

3. Eventuella övriga upplysningar

Övriga ansökningar

Ansökan om budgetjustering i samband med:

Verksamhetsplan

Nämnd:

Hägersten-Älvsjö stadsdelsnämnd

Kontaktperson:

Birgit Andersson

Epost:

birgit.andersson@stockholm.se

Telefon:

08-508 23 054

1. Information om åtgärd

1.1 Namn på verksamheten som ansökan gäller, t.ex. förskolans namn. OBS en flik per verksamhet, ej per verksamhetsområde

Förskolan Ellen Fries gata

1.2 Hyresvärd (om det avser investering i fastighet)

SISAB

1.3 Beskrivning av åtgärd(er), vad ska göras?

Utbyte av kylar o frysar, totalt 8 st

1.4 Åtgärdens syfte, varför ska det göras?

Kylar och frysar är utslitna

1.5 Åtgärdens tidplan, när ska det göras?

Så fort som möjligt

2. Ansökt belopp

2.1 Totalt belopp för denna ansökan:

0,4 mnkr

2 dubbelskåp kyl, 2 dubbelskåp frys

424 750

Kostnad åtgärd 2

Kostnad åtgärd 3

Kostnad åtgärd 4

Kostnad åtgärd 5

Kostnad åtgärd 6

3. Eventuella övriga upplysningar

Övriga ansökningar

Ansökan om budgetjustering i samband med:

Verksamhetsplan

Nämnd:

Hägersten-Älvsjö stadsdelsnämnd

Kontaktperson:

Birgit Andersson

Epost:

birgit.andersson@stockholm.se

Telefon:

08-508 23 054

1. Information om åtgärd

1.1 Namn på verksamheten som ansökan gäller, t.ex. förskolans namn. OBS en flik per verksamhet, ej per verksamhetsområde

Förskolan Rödkulla

1.2 Hyresvärd (om det avser investering i fastighet)

SISAB

1.3 Beskrivning av åtgärd(er), vad ska göras?

Utbyte av kyl och frys

1.4 Åtgärdens syfte, varför ska det göras?

Befintliga skåp har reparerats åtskilliga gånger, kondensvatten läcker ut på golvet och skapar en farlig arbetsmiljö

1.5 Åtgärdens tidplan, när ska det göras?

Så fort som möjligt

2. Ansökt belopp

2.1 Totalt belopp för denna ansökan:

0,3 mnkr

3 kylskåp, 2 frysskåp

302 060

Kostnad åtgärd 2

Kostnad åtgärd 3

Kostnad åtgärd 4

Kostnad åtgärd 5

Kostnad åtgärd 6

3. Eventuella övriga upplysningar

Övriga ansökningar

Ansökan om budgetjustering i samband med:

Verksamhetsplan

Nämnd:

Hägersten-Älvsjö stadsdelsnämnd

Kontaktperson:

Birgit Andersson

Epost:

birgit.andersson@stockholm.se

Telefon:

08-508 23 054

1. Information om åtgärd

1.1 Namn på verksamheten som ansökan gäller, t.ex. förskolans namn. OBS en flik per verksamhet, ej per verksamhetsområde

Förskolan Mineralen

1.2 Hyresvärd (om det avser investering i fastighet)

SISAB

1.3 Beskrivning av åtgärd(er), vad ska göras?

Ljuddämpande och säkerhetsåtgärder,

1.4 Åtgärdens syfte, varför ska det göras?

Barnsäkerhet och ljudmiljö

1.5 Åtgärdens tidplan, när ska det göras?

Så fort som möjligt

2. Ansökt belopp

2.1 Totalt belopp för denna ansökan:

0,1 mnkr

Ljudabsorbenter i hall, plexiglas till trappan, grind till matsal

100 000

Kostnad åtgärd 2

Kostnad åtgärd 3

Kostnad åtgärd 4

Kostnad åtgärd 5

Kostnad åtgärd 6

3. Eventuella övriga upplysningar

Övriga ansökningar

Ansökan om budgetjustering i samband med:

Verksamhetsplan

Nämnd:

Hägersten-Älvsjö stadsdelsnämnd

Kontaktperson:

Birgit Andersson

Epost:

birgit.andersson@stockholm.se

Telefon:

08-508 23 054

1. Information om åtgärd

1.1 Namn på verksamheten som ansökan gäller, t.ex. förskolans namn. OBS en flik per verksamhet, ej per verksamhetsområde

Förskolan Solkatten

1.2 Hyresvärd (om det avser investering i fastighet)

SISAB

1.3 Beskrivning av åtgärd(er), vad ska göras?

Flytt av staket och stenar på förskolegården

1.4 Åtgärdens syfte, varför ska det göras?

Barnsäkerhet och lekvärde

1.5 Åtgärdens tidplan, när ska det göras?

Så fort som möjligt

2. Ansökt belopp

2.1 Totalt belopp för denna ansökan:

0,3 mnkr

Flytt av staket, nytt staket, flytt av stenar och markarbeten

250 000

Kostnad åtgärd 2

Kostnad åtgärd 3

Kostnad åtgärd 4

Kostnad åtgärd 5

Kostnad åtgärd 6

3. Eventuella övriga upplysningar

Övriga ansökningar

Ansökan om budgetjustering i samband med:

Verksamhetsplan

Nämnd:

Hägersten-Älvsjö stadsdelsnämnd

Kontaktperson:

Birgit Andersson

Epost:

birgit.andersson@stockholm.se

Telefon:

08-508 23 054

1. Information om åtgärd

1.1 Namn på verksamheten som ansökan gäller, t.ex. förskolans namn. OBS en flik per verksamhet, ej per verksamhetsområde

Förskolan Lm-gården

1.2 Hyresvärd (om det avser investering i fastighet)

SISAB

1.3 Beskrivning av åtgärd(er), vad ska göras?

Indragning av fiber

1.4 Åtgärdens syfte, varför ska det göras?

1.5 Åtgärdens tidplan, när ska det göras?

Så fort som möjligt

2. Ansökt belopp

2.1 Totalt belopp för denna ansökan:

0,2 mnkr

S:t Erik Kommunikation, STOKAB

168 300

Kostnad åtgärd 2

Kostnad åtgärd 3

Kostnad åtgärd 4

Kostnad åtgärd 5

Kostnad åtgärd 6

3. Eventuella övriga upplysningar

Övriga ansökningar

Ansökan om budgetjustering i samband med:

Verksamhetsplan

Nämnd:

Hägersten-Älvsjö stadsdelsnämnd

Kontaktperson:

Birgit Andersson

Epost:

birgit.andersson@stockholm.se

Telefon:

08-508 23 054

1. Information om åtgärd

1.1 Namn på verksamheten som ansökan gäller, t.ex. förskolans namn. OBS en flik per verksamhet, ej per verksamhetsområde

Förskolan Ången

1.2 Hyresvärd (om det avser investering i fastighet)

Familjebostäder

1.3 Beskrivning av åtgärd(er), vad ska göras?

Ny sandlåda och konstgräs

1.4 Åtgärdens syfte, varför ska det göras?

Nuvarande sandlåda täcker 85% av den lilla gården och används frekvent av områdets katter, varpå pedagoger får ägna mycket tid åt att ta bort avföring från barnens kläder. Sandlådan är för stor att täckas över. Sandlådan är en sanitär olägenhet.

1.5 Åtgärdens tidplan, när ska det göras?

Så fort som möjligt

2. Ansökt belopp

2.1 Totalt belopp för denna ansökan:

0,1 mnkr

Ombyggnad av sandlåda och anläggning av konstgräs

120 250

Kostnad åtgärd 2

Kostnad åtgärd 3

Kostnad åtgärd 4

Kostnad åtgärd 5

Kostnad åtgärd 6

3. Eventuella övriga upplysningar

Övriga ansökningar

Ansökan om budgetjustering i samband med:

Verksamhetsplan

Nämnd:

Hägersten-Älvsjö stadsdelsnämnd

Kontaktperson:

Birgit Andersson

Epost:

birgit.andersson@stockholm.se

Telefon:

08-508 23 054

1. Information om åtgärd

1.1 Namn på verksamheten som ansökan gäller, t.ex. förskolans namn. OBS en flik per verksamhet, ej per verksamhetsområde

Förskolan Kata Dahlström

1.2 Hyresvärd (om det avser investering i fastighet)

SISAB

1.3 Beskrivning av åtgärd(er), vad ska göras?

Upprustning av utemiljön

1.4 Åtgärdens syfte, varför ska det göras?

Många brädor i staketet har sprickor och flertalet brädor är ruttna, brädor släpper från överliggande bräda. Nuvarande lekhus har lappats och lagat men behöver nu bytas ut till nya.

1.5 Åtgärdens tidplan, när ska det göras?

Så fort som möjligt

2. Ansökt belopp

2.1 Totalt belopp för denna ansökan:

0,2 mnkr

Renovering av staket och två nya lekhus

200 000

Kostnad åtgärd 2

Kostnad åtgärd 3

Kostnad åtgärd 4

Kostnad åtgärd 5

Kostnad åtgärd 6

3. Eventuella övriga upplysningar

Övriga ansökningar

Ansökan om budgetjustering i samband med:

Verksamhetsplan

Nämnd:

Hägersten-Älvsjö stadsdelsnämnd

Kontaktperson:

Birgit Andersson

Epost:

birgit.andersson@stockholm.se

Telefon:

08-508 23 054

1. Information om åtgärd

1.1 Namn på verksamheten som ansökan gäller, t.ex. förskolans namn. OBS en flik per verksamhet, ej per verksamhetsområde

Förskolan Årstaskogen

1.2 Hyresvärd (om det avser investering i fastighet)

AB Stockholmshem

1.3 Beskrivning av åtgärd(er), vad ska göras?

Upprustning av utemiljön

1.4 Åtgärdens syfte, varför ska det göras?

Extra belysning behövs då det blir väldigt mörkt på vissa ställen. Ny lekplats ska ersätta en borttagen ruschkana

1.5 Åtgärdens tidplan, när ska det göras?

Så fort som möjligt

2. Ansökt belopp

2.1 Totalt belopp för denna ansökan:

0,1 mnkr

Extra belysning och ny lekplats

100 000

Kostnad åtgärd 2

Kostnad åtgärd 3

Kostnad åtgärd 4

Kostnad åtgärd 5

Kostnad åtgärd 6

3. Eventuella övriga upplysningar

Övriga ansökningar

Ansökan om budgetjustering i samband med:

Verksamhetsplan

Nämnd:

Hägersten-Älvsjö stadsdelsnämnd

Kontaktperson:

Birgit Andersson

Epost:

birgit.andersson@stockholm.se

Telefon:

08-508 23 054

1. Information om åtgärd

1.1 Namn på verksamheten som ansökan gäller, t.ex. förskolans namn. OBS en flik per verksamhet, ej per verksamhetsområde

Förskolan Gläntan

1.2 Hyresvärd (om det avser investering i fastighet)

SISAB

1.3 Beskrivning av åtgärd(er), vad ska göras?

Ny diskmaskin

1.4 Åtgärdens syfte, varför ska det göras?

Nuvarande diskmaskin är minst 15 år, motorn har gått sönder och lagats flera gånger, "armarna" har gått sönder

1.5 Åtgärdens tidplan, när ska det göras?

Så fort som möjligt

2. Ansökt belopp

2.1 Totalt belopp för denna ansökan:

0,1 mnkr

Diskmaskin

100 000

Kostnad åtgärd 2

Kostnad åtgärd 3

Kostnad åtgärd 4

Kostnad åtgärd 5

Kostnad åtgärd 6

3. Eventuella övriga upplysningar

Övriga ansökningar

Ansökan om budgetjustering i samband med:

Verksamhetsplan

Nämnd:

Hägersten-Älvsjö stadsdelsnämnd

Kontaktperson:

Birgit Andersson

Epost:

birgit.andersson@stockholm.se

Telefon:

08-508 23 054

1. Information om åtgärd

1.1 Namn på verksamheten som ansökan gäller, t.ex. förskolans namn. OBS en flik per verksamhet, ej per verksamhetsområde

Fritidsbanken

1.2 Hyresvärd (om det avser investering i fastighet)

Niam VII Stationsfastigheter Fruängen AB

1.3 Beskrivning av åtgärd(er), vad ska göras?

Inköp av inventarier

1.4 Åtgärdens syfte, varför ska det göras?

Uppstart av fritidsbank. En tom lokal ska göras i ordning för Fritidsbanken. Inköp kommer bl.a ske via Stocket.

1.5 Åtgärdens tidplan, när ska det göras?

Så fort som möjligt

2. Ansökt belopp

2.1 Totalt belopp för denna ansökan:

Inventarier såsom hyllor, bänkar, skåp etc

Kostnad åtgärd 2

Kostnad åtgärd 3

Kostnad åtgärd 4

Kostnad åtgärd 5

Kostnad åtgärd 6

3. Eventuella övriga upplysningar

0,3 mnkr

300 000

Övriga ansökningar

Ansökan om budgetjustering i samband med:

Verksamhetsplan

Nämnd:

Hägersten-Älvsjö stadsdelsnämnd

Kontaktperson:

Birgit Andersson

Epost:

birgit.andersson@stockholm.se

Telefon:

08-508 23 054

1. Information om åtgärd

1.1 Namn på verksamheten som ansökan gäller, t.ex. förskolans namn. OBS en flik per verksamhet, ej per verksamhetsområde

Lilla skafferiet (socialpsykiatri)

1.2 Hyresvärd (om det avser investering i fastighet)

Brf Störtloppsvägen 36-46

1.3 Beskrivning av åtgärd(er), vad ska göras?

Renovering av kök

1.4 Åtgärdens syfte, varför ska det göras?

Skåpstommar och skåpinredning behöver bytas ut. Nya vitvaror behövs.

1.5 Åtgärdens tidplan, när ska det göras?

Så fort som möjligt

2. Ansökt belopp

2.1 Totalt belopp för denna ansökan:

0,3 mnkr

Skåpstommar, skåpinredning och nya vitvaror

300 000

Kostnad åtgärd 2

Kostnad åtgärd 3

Kostnad åtgärd 4

Kostnad åtgärd 5

Kostnad åtgärd 6

3. Eventuella övriga upplysningar

Övriga ansökningar

Ansökan om budgetjustering i samband med:

Verksamhetsplan

Nämnd:

Hägersten-Älvsjö stadsdelsnämnd

Kontaktperson:

Birgit Andersson

Epost:

birgit.andersson@stockholm.se

Telefon:

08-508 23 054

1. Information om åtgärd

1.1 Namn på verksamheten som ansökan gäller, t.ex. förskolans namn. OBS en flik per verksamhet, ej per verksamhetsområde

Älvsjögården vob

1.2 Hyresvärd (om det avser investering i fastighet)

1.3 Beskrivning av åtgärd(er), vad ska göras?

Inköp av möbler

1.4 Åtgärdens syfte, varför ska det göras?

Nuvarande möbler har uppnått sin tekniska och funktionella livslängd. Omfattande slitage har resulterat i instabila stolar och skadade bord vilket ökar fall- och skaderisken för de boende. Personalen tvingas hantera möbler som är tunga, obekväma eller defekta t.ex. matstolar som saknar hjul.

1.5 Åtgärdens tidplan, när ska det göras?

Så fort som möjligt

2. Ansökt belopp

2.1 Totalt belopp för denna ansökan:

0,2 mnkr

24 karmstolar m hjul, 4 st 3-sits soffor, 8 fåtöljer

212 803

Kostnad åtgärd 2

Kostnad åtgärd 3

Kostnad åtgärd 4

Kostnad åtgärd 5

Kostnad åtgärd 6

3. Eventuella övriga upplysningar

Övriga ansökningar

Ansökan om budgetjustering i samband med:

Verksamhetsplan

Nämnd:

Hägersten-Älvsjö stadsdelsnämnd

Kontaktperson:

Birgit Andersson

Epost:

birgit.andersson@stockholm.se

Telefon:

08-508 23 054

1. Information om åtgärd

1.1 Namn på verksamheten som ansökan gäller, t.ex. förskolans namn. OBS en flik per verksamhet, ej per verksamhetsområde

Måltidsservice

1.2 Hyresvärd (om det avser investering i fastighet)

1.3 Beskrivning av åtgärd(er), vad ska göras?

Inköp av kostdataprogram

1.4 Åtgärdens syfte, varför ska det göras?

ÅO tar över måltidsservice i egen regi from ht 2026 och kostdataprogrammet behövs för att beräkna näringsvärde etc.

1.5 Åtgärdens tidplan, när ska det göras?

Så fort som möjligt

2. Ansökt belopp

2.1 Totalt belopp för denna ansökan:

0,2 mnkr

Kostdataprogram

212 803

Kostnad åtgärd 2

Kostnad åtgärd 3

Kostnad åtgärd 4

Kostnad åtgärd 5

Kostnad åtgärd 6

3. Eventuella övriga upplysningar

Övriga ansökningar

Ansökan om budgetjustering i samband med:

Verksamhetsplan

Nämnd:

Hägersten-Älvsjö stadsdelsnämnd

Kontaktperson:

Birgit Andersson

Epost:

birgit.andersson@stockholm.se

Telefon:

08-508 23 054

1. Information om åtgärd

1.1 Namn på verksamheten som ansökan gäller, t.ex. förskolans namn. OBS en flik per verksamhet, ej per verksamhetsområde

Axelsbergs vob

1.2 Hyresvärd (om det avser investering i fastighet)

1.3 Beskrivning av åtgärd(er), vad ska göras?

Inköp av vårdsängar

1.4 Åtgärdens syfte, varför ska det göras?

Nuvarande sängar har passerat sin tekniska livslängd. Ett antal sängar byts ut mot nya varje år.

1.5 Åtgärdens tidplan, när ska det göras?

Så fort som möjligt

2. Ansökt belopp

2.1 Totalt belopp för denna ansökan:

0,1 mnkr

8 vårdsängar

100 720

Kostnad åtgärd 2

Kostnad åtgärd 3

Kostnad åtgärd 4

Kostnad åtgärd 5

Kostnad åtgärd 6

3. Eventuella övriga upplysningar

Övriga ansökningar

Ansökan om budgetjustering i samband med:

Verksamhetsplan

Nämnd:

Hägersten-Älvsjö stadsdelsnämnd

Kontaktperson:

Birgit Andersson

Epost:

birgit.andersson@stockholm.se

Telefon:

08-508 23 054

1. Information om åtgärd

1.1 Namn på verksamheten som ansökan gäller, t.ex. förskolans namn. OBS en flik per verksamhet, ej per verksamhetsområde

Axgårdens vob

1.2 Hyresvärd (om det avser investering i fastighet)

1.3 Beskrivning av åtgärd(er), vad ska göras?

Inköp av vårdsängar

1.4 Åtgärdens syfte, varför ska det göras?

Nuvarande sängar har passerat sin tekniska livslängd. Ett antal sängar byts ut mot nya varje år.

1.5 Åtgärdens tidplan, när ska det göras?

Så fort som möjligt

2. Ansökt belopp

2.1 Totalt belopp för denna ansökan:

0,2 mnkr

13 vårdsängar

163 670

Kostnad åtgärd 2

Kostnad åtgärd 3

Kostnad åtgärd 4

Kostnad åtgärd 5

Kostnad åtgärd 6

3. Eventuella övriga upplysningar

Övriga ansökningar

Ansökan om budgetjustering i samband med:

Verksamhetsplan

Nämnd:

Hägersten-Älvsjö stadsdelsnämnd

Kontaktperson:

Birgit Andersson

Epost:

birgit.andersson@stockholm.se

Telefon:

08-508 23 054

1. Information om åtgärd

1.1 Namn på verksamheten som ansökan gäller, t.ex. förskolans namn. OBS en flik per verksamhet, ej per verksamhetsområde

Axelsbergs vob

1.2 Hyresvärd (om det avser investering i fastighet)

1.3 Beskrivning av åtgärd(er), vad ska göras?

Möbler till 6 avdelningar

1.4 Åtgärdens syfte, varför ska det göras?

Nuvarande möbler är 14-15 år gamla och är mycket slitna och har lagats ett flertal gånger men nu går det inte att laga längre då det bl.a. inte längre finns mer trä att skruva i. Detta innebär att det saknas hjul på många stolar och det blir tungt för personalen att hantera stolarna. Det finns inte längre dynor och klädsel som passar dessa gamla möbler och befintliga dynor o klädsel är nedsuttna och söndertvättade. Möblemanget består även av "ärvda" möbler som har lämnats kvar av anhöriga, dessa möbler uppfyller inte de vårdhygieniska kraven.

1.5 Åtgärdens tidplan, när ska det göras?

Så fort som möjligt

2. Ansökt belopp

2.1 Totalt belopp för denna ansökan:

1,7 mnkr

Bord, fåtöljer, soffa, skåp, hylla

1 745 364

Kostnad åtgärd 2

Kostnad åtgärd 3

Kostnad åtgärd 4

Kostnad åtgärd 5

Kostnad åtgärd 6

3. Eventuella övriga upplysningar

Övriga ansökningar

Ansökan om budgetjustering i samband med:

Verksamhetsplan

Nämnd:

Hägersten-Älvsjö stadsdelsnämnd

Kontaktperson:

Birgit Andersson

Epost:

birgit.andersson@stockholm.se

Telefon:

08-508 23 054

1. Information om åtgärd

1.1 Namn på verksamheten som ansökan gäller, t.ex. förskolans namn. OBS en flik per verksamhet, ej per verksamhetsområde

Älvsjö servicehus

1.2 Hyresvärd (om det avser investering i fastighet)

1.3 Beskrivning av åtgärd(er), vad ska göras?

Möbler till matsal

1.4 Åtgärdens syfte, varför ska det göras?

Bbefintliga möblerna har nått sin tekniska och funktionella livslängd. Slitage har lett till instabila stolar och skadade bordskanter, vilket skapar ökad fall- och skaderisk. Personalen tvingas hantera tunga och/eller defekta möbler i det dagliga arbetet.

1.5 Åtgärdens tidplan, när ska det göras?

Så fort som möjligt

2. Ansökt belopp

2.1 Totalt belopp för denna ansökan:

0,1 mnkr

Bord, karmstolar, omklädsel av befintliga stolar

146 260

Kostnad åtgärd 2

Kostnad åtgärd 3

Kostnad åtgärd 4

Kostnad åtgärd 5

Kostnad åtgärd 6

3. Eventuella övriga upplysningar

Övriga ansökningar

Ansökan om budgetjustering i samband med:

Verksamhetsplan

Nämnd:

Hägersten-Älvsjö stadsdelsnämnd

Kontaktperson:

Birgit Andersson

Epost:

birgit.andersson@stockholm.se

Telefon:

08-508 23 054

1. Information om åtgärd

1.1 Namn på verksamheten som ansökan gäller, t.ex. förskolans namn. OBS en flik per verksamhet, ej per verksamhetsområde

Fruängsgården vob, Fruängsgårdens servicehus, Axbådens vob

1.2 Hyresvärd (om det avser investering i fastighet)

1.3 Beskrivning av åtgärd(er), vad ska göras?

Nyckelskåp

1.4 Åtgärdens syfte, varför ska det göras?

Flertalet skåp är trasiga eller delvis ur funktion och det finns inga reservdelar.

1.5 Åtgärdens tidplan, när ska det göras?

Så fort som möjligt

2. Ansökt belopp

2.1 Totalt belopp för denna ansökan:

1,0 mnkr

11 nyckelskåp

964 732

Kostnad åtgärd 2

Kostnad åtgärd 3

Kostnad åtgärd 4

Kostnad åtgärd 5

Kostnad åtgärd 6

3. Eventuella övriga upplysningar

